

# Auftrag zur Änderung eines bestehenden Stromhausanschlusses

Hiermit beauftrage ich die N-ERGIE Netz GmbH, den bestehenden Stromhausanschluss zu ändern.

## 1. Meine Anschrift (Anschlussnehmer)

Name, Vorname	
Straße, Hausnummer	PLZ, Ort
Telefon	E-Mail

## 2. Anschrift des Bauortes (Anschlussobjekt)

Straße, Hausnummer, Flurnummer	PLZ, Ort, Ortsteil
--------------------------------	--------------------

Terminwunsch

## 3. Leistungen und Kosten (bitte Zutreffendes ankreuzen)

Leistung	Gesamtkosten (brutto)*
<input type="checkbox"/> Umlegung des Hausanschlusskabels nur im Außenbereich inklusive Tiefbau.	<b>2.100,00 €</b>
<input type="checkbox"/> Umlegung des Hausanschlusskabels im Außenbereich und versetzen des Hausanschlusskastens im Gebäude inklusive Tiefbau und neuer Einsparten-Hauseinführung.	<b>2.600,00 €</b>
<input type="checkbox"/> Umlegung des Hausanschlusses aus dem Gebäude in eine Anschlusssäule, in einen kundeneigenen Zähler-Anschlusschrank im Außenbereich.	<b>2.000,00 €</b>
<input type="checkbox"/> Versetzen des Hausanschlusskastens im Gebäude mit Verlängerung des Hausanschlusskabels inklusive Tiefbau und neuer Einsparten-Hauseinführung.	<b>1.900,00 €</b>
<input type="checkbox"/> Versetzen oder wechseln des Hausanschlusskastens im Gebäude ohne Verlängerung des Hausanschlusskabels, ohne Tiefbau und Änderung der Hauseinführung.	<b>400,00 €</b>

\*Inkl. Mehrwertsteuer von 19%. Zur Verrechnung kommt der gesetzlich festgelegte Mehrwertsteuersatz zum Zeitpunkt der fertig erstellten Leistung.

Die N-ERGIE Netz GmbH ändert den Hausanschluss gemäß ausgewählter Leistung. Notwendige Tiefbauarbeiten sind bis 20 Meter inklusive. Eine befestigte Oberfläche wird bis zu 10 Meter wiederhergestellt. Die Wiederherstellung von Sonderflächen wie Mosaikpflaster o. ä. ist ausgeschlossen.

## 4. Bedingungen

Ich sende mit diesem Auftrag einen **Lageplan** mit eingezeichnetem Haus sowie einen **Grundrissplan des Keller- bzw. Erdgeschosses**. Die gewünschte Änderung ist in den Plänen eingezeichnet. Bestandteile dieses Vertrages sind die „Verordnung über Allgemeine Bedingungen für den Netzanschluss und dessen Nutzung für die Elektrizitätsversorgung in Niederspannung (Niederspannungsanschlussverordnung – NAV)“ sowie die dazugehörigen „Ergänzenden Bedingungen“, veröffentlicht auf [www.n-ergie-netz.de](http://www.n-ergie-netz.de). Mit meiner Unterschrift nehme ich das in den „Ergänzenden Bedingungen“ enthaltene Widerrufsrecht für Verbraucher und das Widerrufsformular zur Kenntnis.

Personenbezogene Daten werden von der N-ERGIE Netz GmbH nach Maßgabe der beiliegenden Datenschutzhinweise für Kunden und Interessenten gespeichert, verarbeitet und gegebenenfalls übermittelt.

**Der Vertrag kommt zustande, sobald der Auftrag schriftlich bestätigt wird.**

Ort, Datum	Ort, Datum
------------	------------

X Unterschrift Anschlussnehmer

Unterschrift Grundstückseigentümer (Zustimmung)

**Bitte senden Sie den Auftrag mit Lage- sowie einem Grundrissplan des Keller- bzw. Erdgeschosses**

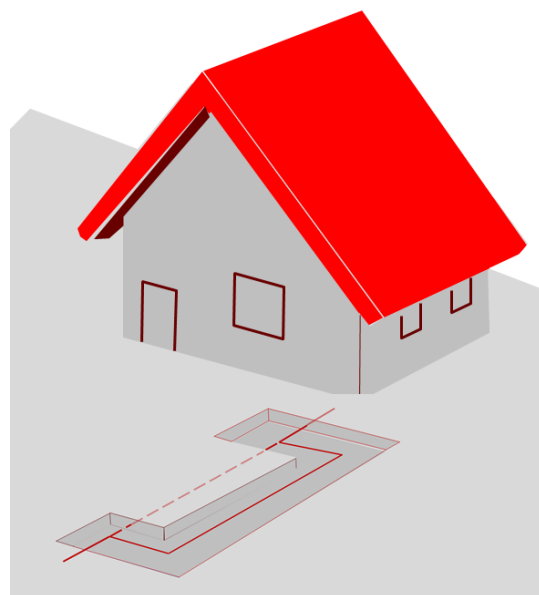
per E-Mail an [netzanschluss@n-ergie-netz.de](mailto:netzanschluss@n-ergie-netz.de)

# Produktdatenblatt Strom

## Änderung des bestehenden Hausanschlusses

Preise ab 01.07.2023

<b>Maximale Länge gesamt</b>	20 Meter
<b>Maximale Länge im öffentlichen Grund</b>	0 Meter
<b>Maximaler Kabelquerschnitt</b>	4x70 mm <sup>2</sup> Al
<b>Anschlussvarianten</b>	Umlegung des Hausanschlusskabels nur im Außenbereich
<b>Absicherung</b>	Anschluss 35 – 125 A



### Preise inkl. Mehrwertsteuer (derzeit 19 %)

Baumaßnahme	Gesamtpreis
Änderung des bestehenden Hausanschlusses im Außenbereich	2.100,00 €

### Enthaltene Leistungen

- Tiefbau bis 20 Meter im privaten Grund, Wiederherstellung von unbefestigten Oberflächen
- Aufbruch und Wiederherstellung von befestigten Standard-Oberflächen auf privaten Grund (Schotter, Asphalt und gängige Pflastersteine) bis maximal 10 Meter
- Trennen des Hausanschlusskabels an zwei Stellen im privaten Grund
- Verlegung eines Kabels gemäß Planung bis 20 Meter, maximal 4x70 mm<sup>2</sup> Al, zwischen den Trennstellen
- Anbindung an die bestehenden Leitungsteile
- Baustelleneinrichtung, -koordination, -abwicklung
- Inbetriebnahme des Anschlusses
- Planung, Dokumentation

### Nicht enthaltene Leistungen

- Aufbruch und Wiederherstellung von befestigten Sonder-Oberflächen (z.B. Marmor, Granit)
- Freiräumen der Anschlussstrasse
- Ansäen und Wiederbepflanzung der aufgegrabenen Grundstücksfläche
- Leistungserhöhung des Anschlusses

## Vergütungen für Eigenleistungen

Führen Sie Arbeiten zum Hausanschluss in Eigenregie durch, beachten Sie bitte unsere Fachinformationen auf unserer Internetseite [www.n-ergie-netz.de](http://www.n-ergie-netz.de).

- Hauseinführung und Leerrohre in Eigenregie [Web Code 3003](#)
- Tiefbauarbeiten in Eigenregie [Web Code 3004](#)
- Bauherreninformation [Web Code 3002](#)

Folgen Sie dem Link oder geben Sie ganz einfach den Web Code in der Suche auf unserer Internetseite ein.

	Vergütung netto	Vergütung brutto
Erdarbeiten im Grundstück	344,54 €	410,00 €

## Zusatzprodukte

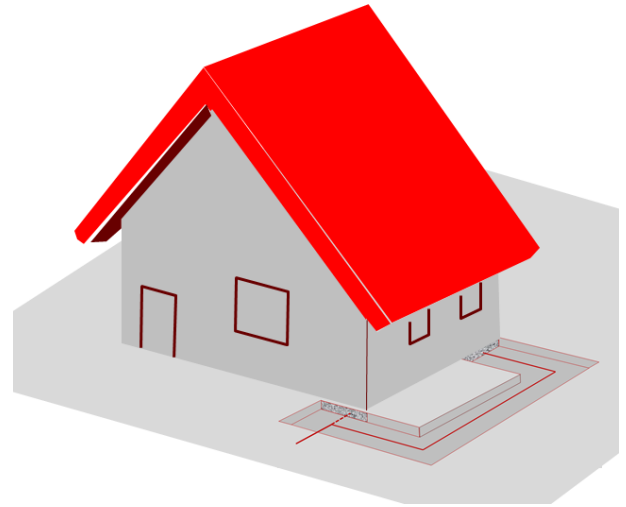
	Produktdatenblatt Web Code	Auftrag Web Code	Preis netto	Preis brutto
Leistungserhöhung eines Stromhausanschlusses		<a href="#">4102</a>	Abhängig von der Leistungsänderung	

# Produktdatenblatt Strom

## Änderung des bestehenden Hausanschlusses

Preise ab 01.07.2023

<b>Maximale Länge gesamt</b>	20 Meter
<b>Maximale Länge im öffentlichen Grund</b>	0 Meter
<b>Maximaler Kabelquerschnitt</b>	4x70 mm <sup>2</sup> Al
<b>Anschlussvarianten</b>	<ul style="list-style-type: none"> <li>▪ Umlegung des Hausanschlusskabels im Außenbereich</li> <li>▪ Versetzen des Hausanschlusskastens im Gebäude</li> </ul>
<b>Absicherung</b>	Anschluss 35 – 125 A



### Preise inkl. Mehrwertsteuer (derzeit 19 %)

Baumaßnahme	Gesamtpreis
Umlegung des Hausanschlusskabel im Außenbereich und Versetzendes Hausanschlusskastens im Gebäude	2.600,00 €

### Enthaltene Leistungen

- Tiefbau bis 20 Meter im privaten Grund, Wiederherstellung von unbefestigten Oberflächen
- Aufbruch und Wiederherstellung von befestigten Standard-Oberflächen auf privaten Grund (Schotter, Asphalt und gängige Pflastersteine) bis maximal 10 Meter
- Trennen des Hausanschlusskabels im privaten Grund
- Mauerdurchführung bei unterkellerten Gebäuden:
  - Betonwand: Kernbohrung und Hauseinführung für ein Kabel inkl. Abdichtung des Kabels zur Betonwand
  - Mauerwerk: Durchbruch und Hauseinführung für ein Kabel inkl. Abdichtung des Kabels zu einem Futterrohr. Die Beschaffung und der Einbau des Futterrohres ist nicht Bestandteil unserer Leistung. Es muss bauseits beschafft, eingebaut und gegen das Mauerwerk abgedichtet werden.
- Montieren des Anschlusskastens im Gebäude
- Verlegung eines Kabels gemäß Planung bis 20 Meter, maximal 4x70 mm<sup>2</sup> Al, von der Trennstelle bis zum Hausanschlusskasten
- Anbindung an das bestehende Leitungsteil
- Installation des Hausanschlusskabels im Hausanschlusskasten
- Lichtbogenfeste Unterlage im Bereich des Hausanschlusskastens und des Hausanschlusskabels bei Häusern in Leichtbauweise
- Entfernen des bestehenden Hausanschlusskastens
- Verschließen der bisherigen Mauerdurchführung
- Baustelleneinrichtung, -koordination, -abwicklung
- Inbetriebnahme des Anschlusses
- Planung, Dokumentation

## Nicht enthaltene Leistungen

- Bodenplattenaufbruch, Hauseinführung und Abdichtung für **nicht unterkellerte** Gebäude
- Beschaffung und Einbau eines Futterrohres in das Mauerwerk und Abdichten gegen das Mauerwerk
- Aufbruch und Wiederherstellung von befestigten Sonder-Oberflächen (z.B. Marmor, Granit)
- Freiräumen der Anschlussstrasse
- Ansäen und Wiederbepflanzung der aufgegrabenen Grundstücksfläche
- Arbeiten in der Hausinstallation (z.B. Verbinden des Zählerschranks mit dem Hausanschlusskasten)
- Leistungserhöhung des Anschlusses

## Vergütungen für Eigenleistungen

Führen Sie Arbeiten zum Hausanschluss in Eigenregie durch, beachten Sie bitte unsere Fachinformationen auf unserer Internetseite [www.n-ergie-netz.de](http://www.n-ergie-netz.de).

- Hauseinführung und Leerrohre in Eigenregie [Web Code 3003](#)
- Tiefbauarbeiten in Eigenregie [Web Code 3004](#)
- Bauherreninformation [Web Code 3002](#)

Folgen Sie dem Link oder geben Sie ganz einfach den Web Code in der Suche auf unserer Internetseite ein.

	Vergütung netto	Vergütung brutto
Mauerdurchbruch	100,84 €	<b>120,00 €</b>
Erdarbeiten im Grundstück	344,54 €	<b>410,00 €</b>

## Zusatzprodukte

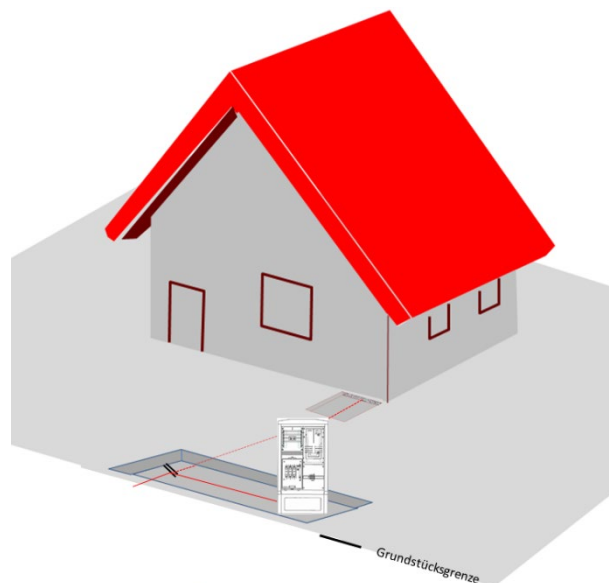
	Produktdatenblatt Web Code	Auftrag Web Code	Preis netto	Preis brutto
4-Sparten-Hauseinführung für Gebäude mit Keller	<a href="#">3018</a>	<a href="#">4001</a>	756,30 €	<b>900,00 €</b>
Leistungserhöhung eines Stromhausanschlusses		<a href="#">4102</a>	Abhängig von der Leistungsänderung	

# Produktdatenblatt Strom

## Änderung eines bestehenden Hausanschlusses

Preise ab 01.07.2023

<b>Maximale Länge gesamt</b>	20 Meter
<b>Maximale Länge im öffentlichen Grund</b>	0 Meter
<b>Maximaler Kabelquerschnitt</b>	4x70 mm <sup>2</sup> Al
<b>Anschlussvarianten</b>	Umlegen des Hausanschlusses aus dem Gebäude in eine Anschluss-Säule, in einen kundeneigenen Zähleranschluss-Schrank oder einen Wandeinbaukasten im Außenbereich
<b>Absicherung</b>	Anschluss 35 – 125 A



### Preise inkl. Mehrwertsteuer (derzeit 19 %)

Baumaßnahme	Gesamtpreis
Umlegen des Hausanschlusses aus dem Gebäude in eine Anschluss-Säule, in einen kundeneigenen Zähler-Anschluss-Schrank oder einen Wandeinbaukasten im Außenbereich	2.000,00 €

### Enthaltene Leistungen

- Tiefbau bis 20 Meter im privaten Grund, Wiederherstellung von unbefestigten Oberflächen
- Aufbruch und Wiederherstellung von befestigten Standard-Oberflächen auf privaten Grund (Schotter, Asphalt und gängige Pflastersteine) bis maximal 10 Meter
- Trennen des Hausanschlusskabels im privaten Grund
- Aufstellen der Anschluss-Säule im Grundstück oder Liefern des Wandeinbaukastens
- Verlegung eines Kabels gemäß Planung bis 20 Meter, maximal 4x70 mm<sup>2</sup> Al, von der Trennstelle bis zur Anschluss-Säule, zum kundeneigenen Zähleranschluss-Schrank bzw. zum Wandeinbaukasten
- Anbindung an das bestehende Leitungsteil
- Installation des Hausanschlusskabels in der Anschluss-Säule, im kundeneigenen Zähleranschluss-Schrank bzw. in einem Wandeinbaukasten
- Entfernen des bestehenden Hausanschlusskastens
- Verschließen der bisherigen Mauerdurchführung
- Baustelleneinrichtung, -koordination, -abwicklung
- Inbetriebnahme des Anschlusses
- Planung, Dokumentation

## Nicht enthaltene Leistungen

- Lieferung und Aufstellen eines kundeneigenen Zähleranschluss-Schranks
- Einbau des Wandeinbaukastens in die Hausfassade
- Aufbruch und Wiederherstellung von befestigten Sonder-Oberflächen (z.B. Marmor, Granit)
- Freiräumen der Anschlussstrasse
- Ansäen und Wiederbepflanzung der aufgegrabenen Grundstücksfläche
- Entfernen des nicht mehr benötigten Hausanschlusskabels im Außenbereich
- Arbeiten in der Hausinstallation (z.B. Verbinden des Zählerschranks mit der Anschluss-Säule, Wandeinbaukastens)
- Leistungserhöhung des Anschlusses

## Vergütungen für Eigenleistungen

Führen Sie Arbeiten zum Hausanschluss in Eigenregie durch, beachten Sie bitte unsere Fachinformationen auf unserer Internetseite [www.n-ergie-netz.de](http://www.n-ergie-netz.de).

- Hauseinführung und Leerrohre in Eigenregie [Web Code 3003](#)
- Tiefbauarbeiten in Eigenregie [Web Code 3004](#)
- Bauherreninformation [Web Code 3002](#)

Folgen Sie dem Link oder geben Sie ganz einfach den Web Code in der Suche auf unserer Internetseite ein.

	Vergütung netto	Vergütung brutto
Erdarbeiten	344,54 €	410,00 €

## Zusatzprodukte

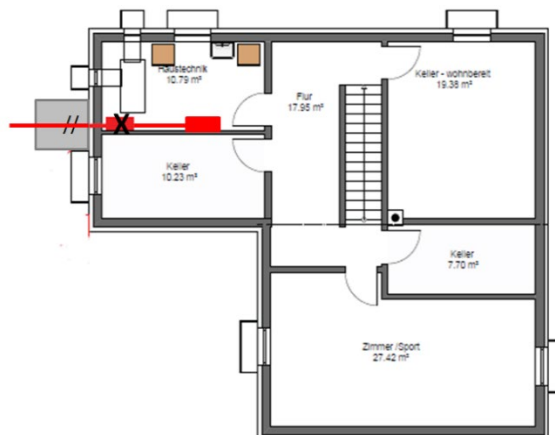
	Produktdatenblatt Web Code	Auftrag Web Code	Preis netto	Preis brutto
Zähleranschluss-Schrank 1 Zählerplatz	<a href="#">3132</a>	<a href="#">4109</a>	756,30 €	900,00 €
Zähleranschluss-Schrank 2 Zählerplätze	<a href="#">3133</a>	<a href="#">4109</a>	1.008,40 €	1.200,00 €
Leistungserhöhung eines Stromhausanschlusses		<a href="#">4102</a>	Abhängig von der Leistungserhöhung	

# Produktdatenblatt Strom

## Änderung des bestehenden Hausanschlusses

Preise ab 01.07.2023

<b>Maximale Länge gesamt</b>	10 Meter
<b>Maximale Länge im öffentlichen Grund</b>	0 Meter
<b>Maximaler Kabelquerschnitt</b>	4x50 mm <sup>2</sup> Al
<b>Anschlussvarianten</b>	Versetzen des Hausanschlusskastens im Gebäude mit Verlängerung des Hausanschlusskabels
<b>Absicherung</b>	Anschluss 35 – 100 A



### Preise inkl. Mehrwertsteuer (derzeit 19 %)

Baumaßnahme	Gesamtpreis
Versetzen des HAK mit Verlängerung des Hausanschluss-Kabels	1.900,00 €

### Enthaltene Leistungen

- Tiefbau 2x2 Meter im privaten Grund, Wiederherstellung von unbefestigten Oberflächen, Aufbruch und Wiederherstellung von befestigten Standard-Oberflächen auf privaten Grund (Schotter, Asphalt und gängige Pflastersteine)
- Trennen des Hausanschlusskabels im privaten Grund
- Ggf. Mauerdurchführung bei unterkellerten Gebäuden:
  - Betonwand: Kernbohrung und Hauseinführung für ein Kabel inkl. Abdichtung Kabel/Wand
  - Mauerwerk: Durchbruch und Hauseinführung für ein Kabel inkl. Abdichtung Kabel/Futterrohr  
Das Futterrohr muss bauseits beschafft, eingebaut und gegen die Wand abgedichtet werden.
- Verlängerung des Hausanschlusskabels gemäß Planung bis 10 Meter, maximal 4x70 mm<sup>2</sup> Al, von der Trennstelle bis zum Hausanschlusskasten
- Anbindung an das bestehende Leitungsteil
- Installation des Hausanschlusskabels im Hausanschlusskasten
- Lichtbogenfeste Unterlage im Bereich des Hausanschlusskastens und des Hausanschlusskabels bei Häusern in Leichtbauweise
- Entfernen des bestehenden Hausanschlusskastens
- Ggf. Verschließen der bisherigen Mauerdurchführung
- Baustelleneinrichtung, -koordination, -abwicklung
- Inbetriebnahme des Anschlusses
- Planung, Dokumentation

### Nicht enthaltene Leistungen

- Bodenplattenaufbruch, Hauseinführung und Abdichtung für **nicht unterkellerte** Gebäude
- Aufbruch und Wiederherstellung von befestigten Sonder-Oberflächen (z.B. Marmor, Granit)
- Freiräumen der Anschlussstrasse
- Ansäen und Wiederbepflanzung der aufgegrabenen Grundstücksfläche
- Arbeiten in der Hausinstallation (z.B. Verbinden des Zäblerschranks mit der Anschluss-Säule)
- Leistungserhöhung des Anschlusses



## Vergütungen für Eigenleistungen

Führen Sie Arbeiten zum Hausanschluss in Eigenregie durch, beachten Sie bitte unsere Fachinformationen auf unserer Internetseite [www.n-ergie-netz.de](http://www.n-ergie-netz.de).

- Hauseinführung und Leerrohre in Eigenregie [Web Code 3003](#)
- Tiefbauarbeiten in Eigenregie [Web Code 3004](#)
- Bauherreninformation [Web Code 3002](#)

Folgen Sie dem Link oder geben Sie ganz einfach den Web Code in der Suche auf unserer Internetseite ein.

	Vergütung netto	Vergütung brutto
Mauerdurchbruch	100,84 €	120,00 €
Erdarbeiten im Grundstück	84,03 €	100,00 €

## Zusatzprodukte

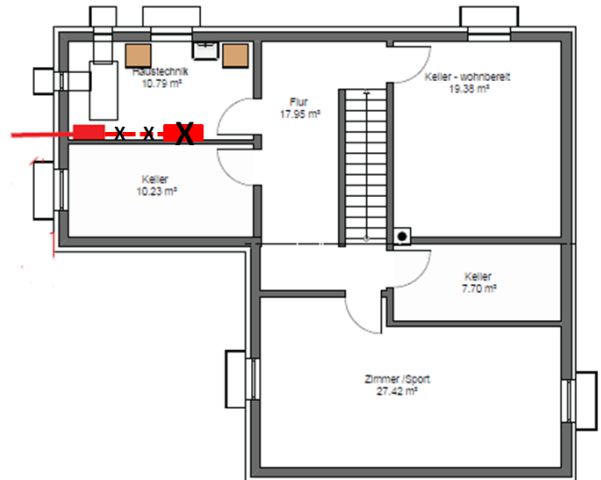
	Produktdatenblatt Web Code	Auftrag Web Code	Preis netto	Preis brutto
4-Sparten-Hauseinführung für Gebäude mit Keller	<a href="#">3018</a>	<a href="#">4001</a>	756,30 €	900,00 €
Leistungserhöhung eines Stromhausanschlusses		<a href="#">4102</a>	Abhängig von der Leistungserhöhung	

# Produktdatenblatt Strom

## Änderung des bestehenden Hausanschlusses

Preise ab 01.07.2023

<b>Maximale Länge gesamt</b>	10 Meter
<b>Maximale Länge im öffentlichen Grund</b>	0 Meter
<b>Maximaler Kabelquerschnitt</b>	4x70 mm <sup>2</sup> Al
<b>Anschlussvarianten</b>	Versetzen oder Wechseln des Hausanschlusskastens im Gebäude ohne Verlängerung des Hausanschlusskabels
<b>Absicherung</b>	Anschluss 35 – 125 A



### Preise inkl. Mehrwertsteuer (derzeit 19 %)

Baumaßnahme	Gesamtpreis
Versetzen oder Wechseln des Hausanschlusskastens im Gebäude ohne Verlängerung des Hausanschlusskabels	400,00 €

### Enthaltene Leistungen

- Freischalten der Versorgungsleitung am Kabelverteilerschrank
- Trennen des Hausanschlusskabels im Gebäude
- Versetzen oder Wechseln des bestehenden Hausanschlusskastens
- Installation des Hausanschlusskabels im Hausanschlusskasten
- Lichtbogenfeste Unterlage im Bereich des Hausanschlusskastens und des Hausanschlusskabels bei Häusern in Leichtbauweise
- Baustelleneinrichtung, -koordination, -abwicklung
- Inbetriebnahme des Anschlusses
- Planung, Dokumentation

### Nicht enthaltene Leistungen

- Arbeiten in der Hausinstallation (z.B. Verbinden des Zählerschranks mit dem Hausanschlusskasten)
- Leistungserhöhung des Anschlusses

### Zusatzprodukte

	Auftrag Web Code	Preis netto	Preis brutto
Leistungserhöhung eines Stromhausanschlusses	<u>4102</u>	Abhängig von der Leistungsänderung	

Folgen Sie dem Link oder geben Sie ganz einfach den Web Code in der Suche auf unserer Internetseite [www.n-ergie-netz.de](http://www.n-ergie-netz.de) ein

# Datenschutzhinweise der N-ERGIE Netz GmbH

zur Erfüllung der Informationspflichten nach Art. 13 und Art. 14 der Datenschutz-Grundverordnung (DS-GVO)

Stand Mai 2023

## 1. Verantwortlicher

N-ERGIE Netz GmbH  
Geschäftsführung  
Sandreuthstraße 21

90441 Nürnberg

## 2. Datenschutzbeauftragter

N-ERGIE Netz GmbH  
Datenschutzbeauftragter  
Am Plärrer 43  
90429 Nürnberg

Telefon 0911 802-01 datenschutz@n-ergie.de

## 3. Verarbeitungszwecke und Rechtsgrundlagen

(1) Verarbeitung zum Zweck der Vertragsanbahnung und -abwicklung (Art. 6 Abs. 1 b DS-GVO):

Wir verarbeiten Ihre personenbezogenen Daten zur Anbahnung und Abwicklung

unserer Verträge, deren Vertragspartei Sie sind. Dies geschieht u.a. bei der

- Bearbeitung eingehender Anfragen von Interessenten
- Bonitätsprüfung (z.B. Konsultation von Auskunftseien)
- Prüfung von Eigentumsverhältnissen und Nutzungsrechten (z.B. Grundbucheinsicht, Planauskunft)
- Erfassung und Abrechnung bzw. Weitergabe von relevanten Größen (z.B. Energieverbräuche und -einsparungen, Anschlussleistungen, abgerufene Dienstleistungen)
- Zählerstandserfassung via Telefon, Online-Eingabe (Webseite) und im Rahmen der Transkription computergestützter Anrufabfragen (Voice-Bot)
- Zahlungsabwicklung (z.B. Forderungsmanagement)

(2) Verarbeitung aufgrund Ihrer Einwilligung (Art. 6 Abs. 1 a DS-GVO): Wir verarbeiten Ihre personenbezogenen Daten für bestimmte Zwecke, für die Sie uns zuvor Ihre freiwillige Einwilligung gegeben haben.

(3) Verarbeitung aus berechtigtem Interesse (Art. 6 Abs. 1 f DS-GVO): Wir verarbeiten Ihre Daten in zulässiger Weise zur Wahrung unserer berechtigten Interessen. Dies sind insbesondere:

- die Gewährleistung der Sicherheit von Gebäuden, Anlagen, Systemen, Prozessen, Produkten und Dienstleistungen
- die Verhinderung von Betrug und Schäden zum Nachteil unseres Unternehmens und unserer Geschäftspartner
- die Optimierung unseres wirtschaftlichen Betriebes; auch innerhalb des Konzernverbundes

Aufgrund dieser berechtigten Interessen verarbeiten wir personenbezogene Daten für die:

- werbliche Ansprache unserer und anderer Produkte und Dienstleistungen; auch innerhalb des Konzernverbundes (hier ausschließlich VAG Verkehrs Aktiengesellschaft)
- bedarfsgerechte Gestaltung unserer Produkte, Dienstleistungen und Prozesse
- Markt- und Meinungsforschung
- Geltendmachung rechtlicher Ansprüche
- Durchführung von Adressermittlungen (z.B. bei Umzügen)
- Aufklärung oder Verhinderung von Straftaten (z.B. Stromdiebstahl, Leistungs- und Abrechnungsbetrug)
- Analysen, Statistiken, Systemsicherheitstests

(4) Verarbeitung aufgrund gesetzlicher Vorgaben (Art. 6 Abs. 1 c DS-GVO) oder öffentlichen Interesse (Art. 6 Abs. 1 e DS-GVO):

- Wir verarbeiten Ihre personenbezogenen Daten soweit dies zur Erfüllung von Rechtsvorschriften, denen wir unterliegen, erforderlich ist. Dies umfasst u.a. die:
- steuerrechtlichen Kontroll- und Meldepflichten
  - regulierte Marktkommunikation mit Marktpartnern (z.B. Messstellenbetreiber, Bilanzkreisverantwortliche)
  - Betrugs- und Geldwäscheprävention
  - Meldungen an Aufsichtsbehörden
  - Erfassung und Behebung von Störungen in den Versorgungsnetzen

## 4. Datenkategorien

Gegenstand der Verarbeitung personenbezogener Daten sind folgende Datenkategorien:

- Stammdaten (z.B. Name, Vorname, Anschrift, Telefonnummer)
- Transkribierte Sprachdaten
- Vertragsdaten (z.B. Kundennummer, Zählernummer)
- Abrechnungsdaten (z.B. Zählerstände, Zahlungsweise)

## 5. Kategorien der Empfänger personenbezogener Daten

Zur Erfüllung der genannten Zwecke kann es erforderlich sein, dass die N-ERGIE Netz GmbH personenbezogene Daten an Konzernunternehmen (verbundene Unternehmen i. S. von § 15 AktG) oder an beauftragte Dienstleistungsgesellschaften, wie z.B.

- Messstellen- und Netzbetreiber
- Druck- und Versanddienstleister
- Auskunftseien und Inkassounternehmen
- Personaldienstleister
- Dienstleister für Akten- und Datenvernichtung
- IT-Dienstleister
- Berater (Rechtsanwälte, Wirtschaftsprüfer)
- Behörden
- Geschäftspartner (z.B. Fachfirmen für Tiefbau, Montage, Installateure, Architekten, Messdienstleister)

aufgrund von gesetzlichen Vorschriften oder im Rahmen der Auftragsverarbeitung weitergibt. Die N-ERGIE Netz GmbH verpflichtet die Konzernunternehmen und die Dienstleistungsgesellschaften in diesem Fall zur Einhaltung der geltenden Datenschutzbestimmungen.

## 6. Drittstaaten transfer

Sollten wir oder einer unserer externen Dienstleister personenbezogene Daten an Dienstleister außerhalb des Europäischen Wirtschaftsraums (EWR) übermitteln, erfolgt die Übermittlung nur, soweit dem Drittland durch die EU-Kommission ein angemessenes Datenschutzniveau bestätigt wurde oder andere angemessene Datenschutzgarantien (z.B. verbindliche unternehmensinterne Datenschutzvorschriften oder EU-Standardvertragsklauseln) vorhanden sind.

## 7. Speicherdauer

Personenbezogene Daten werden bis zur Beendigung des jeweiligen Vertragszwecks (z.B. Kündigung des Netzanschlussvertrages) gespeichert. Im Anschluss findet unter Berücksichtigung einer angemessenen Nachbearbeitungsfrist die Löschung der Daten statt. Dabei sind gesetzliche Aufbewahrungsfristen (z.B. des Handels- und Steuerrechtes) von in der Regel zehn Jahren zu berücksichtigen.

## 8. Pflicht zur Bereitstellung der Daten

Der Abschluss eines Vertrages bzw. die Anforderung einer Dienstleistung erfordert die individuelle Angabe personenbezogener Daten. Die Mindestinformationen (Pflichtfelder) müssen angegeben werden. Bei Nichtbereitstellung der personenbezogenen Daten kommt grundsätzlich kein Vertrag zustande, es sei denn, eine rechtliche Verpflichtung (z.B. Grundversorgung) liegt vor. Beantragte Dienstleistungen (z.B. Auskunfts- oder Beratungsleistung) können bei fehlenden Daten gegebenenfalls nicht durchgeführt werden.

## 9. Datenquelle

Wir erheben personenbezogene Daten grundsätzlich bei den Betroffenen direkt. Werden die Daten nicht bei der betroffenen Person erhoben, stammen diese aus folgenden Quellen:

- Netz- und Messstellenbetreiber
- Konzernunternehmen und Dienstleistungsgesellschaften
- öffentlich zugängliche Quellen

## 10. Betroffenenrechte

Bei Fragen oder Beschwerden zum Datenschutz können Sie sich gerne an unser Unternehmen wenden. Das umfasst das Recht auf Auskunft über die gespeicherten personenbezogenen Daten (Art. 15 DS-GVO), das Recht auf Berichtigung (Art. 16 DSGVO), das Recht auf Löschung (Art. 17 DS-GVO), das Recht auf Einschränkung der Verarbeitung (Art. 18 DS-GVO), das Recht auf Widerspruch (Art. 21 DS-GVO) sowie das Recht auf Datenübertragung (Art. 20 DS-GVO). Darüber hinaus haben Sie das Recht auf Beschwerde bei der zuständigen Aufsichtsbehörde (Art. 13 DS-GVO).

## 11. Widerspruchsrecht

**Sofern wir eine Verarbeitung von Daten zur Wahrung unserer berechtigten Interessen vornehmen, haben Sie aus Gründen, die sich aus Ihrer besonderen Situation ergeben, jederzeit das Recht, gegen diese Verarbeitung Widerspruch einzulegen. Das umfasst auch das Recht, Widerspruch gegen die Verarbeitung zu Werbezwecken einzulegen.**

## 12. Widerrufsrecht bei einer Einwilligung

Eine erteilte Einwilligung kann jederzeit widerrufen werden. Der Widerruf der Einwilligung erfolgt für die Zukunft und berührt nicht die Rechtmäßigkeit der bis zum Widerruf verarbeiteten Daten.

## 13. Änderungsklausel

Da unsere Datenverarbeitung Änderungen unterliegt, werden wir auch unsere Datenschutzhinweise von Zeit zu Zeit anpassen. Die jeweils aktuelle Version halten wir unter [www.n-ergie-netz.de](http://www.n-ergie-netz.de) vor.

# Ergänzende Bedingungen zur Niederspannungsanschlussverordnung (NAV) und Widerrufsbelehrung mit Muster-Widerrufsformular

Gültig ab 1. Februar 2024

Ergänzende Bedingungen zur Verordnung über Allgemeine Bedingungen für den Netzanschluss und dessen Nutzung für die Elektrizitätsversorgung in Niederspannung (Niederspannungsanschlussverordnung – NAV) und Widerrufsbelehrung

## 1. Netzanschluss

- (1) Die Kosten für die Herstellung eines neuen Netzanschlusses sowie die Änderungen am bestehenden Netzanschluss sind vom Anschlussnehmer zu tragen.

Die Berechnung der Netzanschlusskosten erfolgt für Anschlüsse bis 4 x 70 mm<sup>2</sup> bis zu einer Länge auf dem Privatgrund von 20 Meter oder 40 Meter nach einem Pauschalansatz. Die Höhe der Pauschalen ergeben sich aus dem Preisblatt.

Für längere Anschlüsse und Anschlüsse mit einem größeren Querschnitt werden die Kosten individuell berechnet. Dies gilt auch, sofern der Netzanschluss nur unter außergewöhnlichen Erschwernissen erstellt werden kann. Außergewöhnliche Erschwernisse sind aufwendige Tiefbauarbeiten in Art (mehr als 10 Meter befestigte Oberfläche im privaten Grund) und Länge (mehr als 10 Meter im öffentlichen Grund).

- (2) Die Kosten für eine Trennung eines Netzanschlusses sind vom Anschlussnehmer nach dem im Preisblatt angegebenen Pauschalansatz zu zahlen.
- (3) Die Kosten für die Herstellung eines zeitlich begrenzten Anschlusses (Baustromanschluss) sind vom Anschlussnehmer nach den im Preisblatt angegebenen Pauschalansätzen zu zahlen. Hierbei wird zwischen dem Anschluss an einem Baustromanschlussschrank (BAS) und dem Anschluss an einem Kabelverteilerschrank oder einem Hausanschlusskasten unterschieden.

Der Anschluss an einem Baustromanschlussschrank (BAS) wird im Zusammenhang mit einem neuen Netzanschluss oder mit einer Trennung des Anschlusses beauftragt.

- (4) Erbrachte Eigenleistungen des Anschlussnehmers sowie bereits verrechnete Aufwendungen werden entsprechend dem Preisblatt in Abzug gebracht.

Bei der Anwendung von Pauschalen kann die Eigenleistung für Erdarbeiten nur vergütet werden, wenn sie vollständig erbracht wurde.

Eine bereits verrechnete Aufwendung ist z.B. ein bestehender und verwendbarer Anschlussteil nach einer Trennung.

Die Eigenleistungen sind nach den anerkannten Regeln der Technik sowie nach den ergänzenden Vorgaben des Netzbetreibers durchzuführen.

Bei einer Verlegung von mehreren Sparten in einem Graben muss das Verfüllen der Baugrube unverzüglich nach der Verlegung des untersten Netzanschlusses erfolgen. Schäden, die dem Netzbetreiber durch eine nicht fristgerechte oder unsachgemäße Eigenleistung entstehen, sind vom Anschlussnehmer zu tragen.

Sofern der Netzanschluss inkl. Grabarbeiten mit einem weiteren Anschluss einer anderen Sparte (z.B. Gas) beim Netzbetreiber beauftragt wird (Mehrspartenausführung) und der Graben gemeinsam genutzt werden kann, wird eine Preisreduzierung gewährt.

## 2. Baukostenzuschüsse

Im Zuge der Erstellung eines Netzanschlusses sowie bei einer Leistungserhöhung ist vom Anschlussnehmer ein Baukostenzuschuss zu zahlen. Der Baukostenzuschuss beträgt maximal 50 % der nach § 11 NAV ansetzbaren Kosten. Der Baukostenzuschuss wird auf der Grundlage der durchschnittlich für vergleichbare Fälle entstehenden Kosten pauschal berechnet. Die Kostenpauschalen – gestaffelt nach vereinbarten Leistungen am Netzanschluss – ergeben sich aus dem Preisblatt. Die ersten 30 kW/34 kVA der Netzanschlussleistung bleiben baukostenzuschussfrei.

## 3. Inbetriebnahme

Für die erstmalige Inbetriebnahme eines Netzanschlusses wird kein gesonderter Kostenbeitrag erhoben. Diese Kosten sind in den Netzanschlusskosten enthalten. Scheitert eine Inbetriebnahme des Netzanschlusses aus Gründen, die der Anschlussnehmer/Anschlussnutzer zu vertreten hat, kann der Netzbetreiber die entstandenen Kosten dem Anschlussnehmer in Rechnung stellen.

## 4. Messeinrichtung

Der Wechsel eines Messgerätes auf Kundenwunsch wird dem Auftraggeber in Rechnung gestellt.

Die aktuellen Kosten für den Wechsel der Messeinrichtung sind im Preisblatt aufgeführt.

## 5. Zahlung, Verzug gemäß § 23 NAV

Rückständige Zahlungen werden nach Ablauf des angegebenen Fälligkeitstermins schriftlich angemahnt. Anfallenden Kosten werden dem Anschlussnehmer/Anschlussnutzer gemäß Preisblatt in Rechnung gestellt.

## 6. Datenschutz

Der Netzbetreiber erhebt, verarbeitet und nutzt personenbezogene Daten des Kunden (insbesondere die Angaben des Anschlussnehmers/Anschlussnutzers im Zusammenhang mit dem Vertragsschluss) zur Begründung, Durchführung oder Beendigung des Netzanschluss-/Anschlussnutzungsverhältnisses nach Maßgabe der datenschutzrechtlichen Bestimmungen.

## 7. Sonstige Bedingungen

- (1) Bei kurzfristigen Aufträgen wird ein Expresszuschlag vereinbart.

- (2) Zur Beilegung von Streitigkeiten nach § 111 a EnWG kann ein Schlichtungsverfahren bei der Schlichtungsstelle Energie beantragt werden. Voraussetzung dafür ist, dass Sie sich an unser Unternehmen gewandt haben und keine beidseitig zufriedenstellende Lösung gefunden wurde. Unser Unternehmen ist zur Teilnahme am Schlichtungsverfahren der Schlichtungsstelle Energie verpflichtet.

Schlichtungsstelle Energie e.V.  
Friedrichstraße 133, 10117 Berlin  
Telefon: 030 / 2757240-0, [info@schlichtungsstelle-energie.de](mailto:info@schlichtungsstelle-energie.de)  
[www.schlichtungsstelle-energie.de](http://www.schlichtungsstelle-energie.de)

Unser Unternehmen nimmt darüber hinaus an keinen Verbraucherstreitbelegungsverfahren teil.

- (3) Die N-ERGIE Netz GmbH arbeitet im Auftrag und auf Rechnung der
- N-ERGIE Aktiengesellschaft
  - Überlandwerk Schäfersheim GmbH & Co. KG.

## 8. Inkrafttreten

Die Ergänzenden Bedingungen treten am 01.02.2024 in Kraft.

**N-ERGIE Netz GmbH**  
**Sandreuthstraße 21**  
**90441 Nürnberg**  
**Telefon: 0911 802-02**  
**[www.n-ergie-netz.de](http://www.n-ergie-netz.de)**

## Preisblatt der N-ERGIE Netz GmbH zu den Ergänzenden Bedingungen zur NAV

Gültig ab 1. Februar 2024

		Netto	Brutto
<b>1</b>	<b>Netzanschluss</b>		
1.1	Netzanschluss (4 x 50 mm <sup>2</sup> ) bis 20 Meter auf Privatgrund	3.025,21 €	<b>3.600,00 €</b>
1.2	Netzanschluss (4 x 50 mm <sup>2</sup> ) bis 40 Meter auf Privatgrund	4.285,71 €	<b>5.100,00 €</b>
1.3	Netzanschluss (4 x 70 mm <sup>2</sup> ) bis 20 Meter auf Privatgrund	3.109,24 €	<b>3.700,00 €</b>
1.4	Netzanschluss (4 x 70 mm <sup>2</sup> ) bis 40 Meter auf Privatgrund	4.369,75 €	<b>5.200,00 €</b>
<b>2</b>	<b>Trennung (z. B. bei Abbruch eines Gebäudes)</b>		
2.1	Trennung der Netzanschlussleitung	756,30 €	<b>900,00 €</b>
2.2	Trennung der Netzanschlussleitung und verlegen in eine Baustromsäule	840,34 €	<b>1.000,00 €</b>
2.3	endgültige Trennung (Kündigung des Netzanschlussvertrages)	frei	<b>frei</b>
<b>3</b>	<b>Zeitlich begrenzter Netzanschluss (Baustrom)</b>		
3.1	Baustrom in Verbindung mit neuem Netzanschluss	672,27 €	<b>800,00 €</b>
3.2	Baustrom ab KVS/Station	588,24 €	<b>700,00 €</b>
3.3	Baustrom ab HA-Kasten	210,08 €	<b>250,00 €</b>
<b>4</b>	<b>Preisreduzierung von Pauschalen für Eigenleistung, verrechnete Aufwendungen und Mehrspartenausführung</b>		
4.1	Mauerdurchbruch	100,84 €	<b>120,00 €</b>
4.2	bestehender und verwendbarer Anschlusssteil nach einer Trennung	1.134,45 €	<b>1.350,00 €</b>
4.3	Bereitstellung Zähleranschlusschrank (außen) bei Pauschale nach Pos. 1.1 und 1.2	899,16 €	<b>1.070,00 €</b>
4.4	Erdarbeiten bei Pauschale nach Pos. 1.1 und 1.3	428,57 €	<b>510,00 €</b>
4.5	Erdarbeiten bei Pauschale nach Pos. 1.2 und 1.4	890,76 €	<b>1.060,00 €</b>
4.6	Erdarbeiten bei Pauschale nach Pos. 2.1, 2.2 und 3.1	84,03 €	<b>100,00 €</b>
4.7	Preisreduzierung für zeitgleiche Ausführung mehrerer Hausanschlüsse	151,26 €	<b>180,00 €</b>
<b>5</b>	<b>Baukostenzuschuss</b>		
5.1	bis ≤ 34 kVA (50A)	frei	<b>frei</b>
5.2	bis ≤ 43 kVA (63A)	665,10 €	<b>791,47 €</b>
5.3	bis ≤ 55kVA (80A)	1.551,90 €	<b>1.846,76 €</b>
5.4	bis ≤ 69 kVA (100A)	2.586,50 €	<b>3.077,94 €</b>
5.5	bis ≤ 86 kVA (125A)	3.842,80 €	<b>4.572,93 €</b>
5.6	Niederspannung je kVA	73,90 €	<b>87,94 €</b>
5.7	Umspannung NS/MS je kVA	86,05 €	<b>102,40 €</b>
<b>6</b>	<b>Inbetriebnahme</b>		
6.1	Inbetriebnahme	58,35 €	<b>69,44 €</b>
<b>7</b>	<b>Wechsel von Messeinrichtungen</b>		
7.1	Direktmessung 0,4 kV	75,00 €	<b>89,25 €</b>

## Widerrufsbelehrung

Sofern Sie im Sinne des § 13 BGB die Leistung überwiegend zu privaten Zwecken beziehen, haben Sie ein Widerrufsrecht.

### Widerrufsrecht

Sie haben das Recht, binnen vierzehn Tagen ohne Angabe von Gründen diesen Vertrag zu widerrufen. Die Widerrufsfrist beträgt vierzehn Tage ab dem Tag des Vertragsschlusses. Um Ihr Widerrufsrecht auszuüben, müssen Sie uns (N-ERGIE Netz GmbH, Sandreuthstraße 21, 90441 Nürnberg, Telefon 0911 802-02, Telefax 0911 802-17005, netzkundenservice@n-ergie-netz.de) mittels einer eindeutigen Erklärung (z. B. ein mit der Post versandter Brief, Telefax oder E-Mail) über Ihren Entschluss, diesen Vertrag zu widerrufen, informieren. Sie können dafür das beigefügte Muster-Widerrufsformular verwenden, das jedoch nicht vorgeschrieben ist. Sie können das Muster-Widerrufsformular oder eine andere eindeutige Erklärung auch auf unserer Internetseite [www.n-ergie-netz.de](http://www.n-ergie-netz.de) elektronisch ausfüllen und übermitteln. Machen Sie von dieser Möglichkeit Gebrauch, so werden wir Ihnen unverzüglich (z. B. per E-Mail) eine Bestätigung über den Eingang eines solchen Widerrufs übermitteln. Zur Wahrung der Widerrufsfrist reicht es aus, dass Sie die Mitteilung über die Ausübung des Widerrufsrechts vor Ablauf der Widerrufsfrist absenden.

### Folgen des Widerrufs

Wenn Sie diesen Vertrag widerrufen, haben wir Ihnen alle Zahlungen, die wir von Ihnen erhalten haben, einschließlich der Lieferkosten (mit Ausnahme der zusätzlichen Kosten, die sich daraus ergeben, dass Sie eine andere Art der Lieferung als die von uns angebotene, günstigste Standardlieferung gewählt haben), unverzüglich und spätestens binnen vierzehn Tagen ab dem Tag zurückzahlen, an dem die Mitteilung über Ihren Widerruf dieses Vertrags bei uns eingegangen ist. Für diese Rückzahlung verwenden wir dasselbe Zahlungsmittel, das Sie bei der ursprünglichen Transaktion eingesetzt haben, es sei denn, mit Ihnen wurde ausdrücklich etwas anderes vereinbart; in keinem Fall werden Ihnen wegen dieser Rückzahlung Entgelte berechnet. Haben Sie verlangt, dass die Dienstleistung während der Widerrufsfrist beginnen soll, so haben Sie uns einen angemessenen Betrag zu zahlen, der dem Anteil der bis zu dem Zeitpunkt, zu dem Sie uns von der Ausübung des Widerrufsrechts hinsichtlich dieses Vertrags unterrichten, bereits erbrachten Dienstleistungen im Vergleich zum Gesamtumfang der im Vertrag vorgesehenen Dienstleistungen entspricht.

---

## Muster-Widerrufsformular

Wenn Sie den Vertrag widerrufen wollen, dann füllen Sie bitte dieses Formular aus und senden Sie es zurück an:

N-ERGIE Netz GmbH, Sandreuthstraße 21, 90441 Nürnberg  
Fax 0911 802-17005, netzkundenservice@n-ergie-netz.de

Hiermit widerrufe ich/widerrufen wir\* den von mir/uns\* abgeschlossenen Vertrag über den Kauf der folgenden Waren\*/die Erbringung der folgenden Dienstleistung\*:

---

---

Bestellt am\* / erhalten am \*

---

Name des/der Verbraucher/s

---

Anschrift des/der Verbraucher/s

---

---

Ort

Datum

Unterschrift des/der Verbraucher/s

X

\* Unzutreffendes bitte streichen

# **Verordnung über Allgemeine Bedingungen für den Netzanschluss und dessen Nutzung für die Elektrizitätsversorgung in Niederspannung (Niederspannungsanschlussverordnung - NAV)**

NAV

Ausfertigungsdatum: 01.11.2006

Vollzitat:

"Niederspannungsanschlussverordnung vom 1. November 2006 (BGBl. I S. 2477), die zuletzt durch Artikel 3 des Gesetzes vom 19. Juli 2022 (BGBl. I S. 1214) geändert worden ist"

**Stand:** Zuletzt geändert durch Art. 3 G v. 19.7.2022 I 1214

## **Fußnote**

(+++ Textnachweis ab: 8.11.2006 +++)

Die V wurde als Artikel 1 der V v. 1.11.2006 I 2477 von der Bundesregierung und dem Bundesministerium für Wirtschaft und Technologie mit Zustimmung des Bundesrates erlassen. Sie ist gem. Art. 4 Satz 1 dieser V am 8.11.2006 in Kraft getreten.

## **Inhaltsübersicht**

### **Teil 1**

#### **Allgemeine Vorschriften**

- § 1 Anwendungsbereich, Begriffsbestimmungen
- § 2 Netzanschlussverhältnis
- § 3 Anschlussnutzungsverhältnis
- § 4 Inhalt des Vertrages und der Bestätigung des Netzbetreibers

### **Teil 2**

#### **Netzanschluss**

- § 5 Netzanschluss
- § 6 Herstellung des Netzanschlusses
- § 7 Art des Netzanschlusses
- § 8 Betrieb des Netzanschlusses
- § 9 Kostenerstattung für die Herstellung oder Änderung des Netzanschlusses
- § 10 Transformatorenanlage
- § 11 Baukostenzuschüsse
- § 12 Grundstücksbenutzung
- § 13 Elektrische Anlage
- § 14 Inbetriebsetzung der elektrischen Anlage
- § 15 Überprüfung der elektrischen Anlage

### **Teil 3**

## **Anschlussnutzung**

- § 16 Nutzung des Anschlusses
- § 17 Unterbrechung der Anschlussnutzung
- § 18 Haftung bei Störungen der Anschlussnutzung

## **Teil 4**

### **Gemeinsame Vorschriften**

#### Abschnitt 1

#### Anlagenbetrieb und Rechte des Netzbetreibers

- § 19 Betrieb von elektrischen Anlagen, Verbrauchsgeräten und Ladeeinrichtungen, Eigenanlagen
- § 20 Technische Anschlussbedingungen
- § 21 Zutrittsrecht
- § 22 Mess- und Steuereinrichtungen

#### Abschnitt 2

#### Fälligkeit, Folge von Zuwiderhandlungen, Beendigung der Rechtsverhältnisse

- § 23 Zahlung, Verzug
- § 24 Unterbrechung des Anschlusses und der Anschlussnutzung
- § 25 Kündigung des Netzanschlussverhältnisses
- § 26 Beendigung des Anschlussnutzungsverhältnisses
- § 27 Fristlose Kündigung oder Beendigung

## **Teil 5**

### **Schlussbestimmungen**

- § 28 Gerichtsstand
- § 29 Übergangsregelung

## **Teil 1**

### **Allgemeine Vorschriften**

#### **§ 1 Anwendungsbereich, Begriffsbestimmungen**

(1) Diese Verordnung regelt die Allgemeinen Bedingungen, zu denen Netzbetreiber nach § 18 Abs. 1 des Energiewirtschaftsgesetzes jedermann an ihr Niederspannungsnetz anzuschließen und den Anschluss zur Entnahme von Elektrizität zur Verfügung zu stellen haben. Diese sind Bestandteil der Rechtsverhältnisse über den Netzanschluss an das Elektrizitätsversorgungsnetz der allgemeinen Versorgung (Netzanschluss) und die Anschlussnutzung, soweit sie sich nicht ausdrücklich allein auf eines dieser Rechtsverhältnisse beziehen. Die Verordnung gilt für alle nach dem 12. Juli 2005 abgeschlossenen Netzanschlussverhältnisse und ist auch auf alle Anschlussnutzungsverhältnisse anzuwenden, die vor ihrem Inkrafttreten entstanden sind. Sie gilt nicht für den Netzanschluss von Anlagen zur Erzeugung von Strom aus Erneuerbaren Energien und aus Grubengas.

(2) Anschlussnehmer ist jedermann im Sinne des § 18 Abs. 1 Satz 1 des Energiewirtschaftsgesetzes, in dessen Auftrag ein Grundstück oder Gebäude an das Niederspannungsnetz angeschlossen wird oder im Übrigen jeder Eigentümer oder Erbbauberechtigte eines Grundstücks oder Gebäudes, das an das Niederspannungsnetz angeschlossen ist.



(3) Anschlussnutzer ist jeder Letztverbraucher, der im Rahmen eines Anschlussnutzungsverhältnisses einen Anschluss an das Niederspannungsnetz zur Entnahme von Elektrizität nutzt.

(4) Netzbetreiber im Sinne dieser Verordnung ist der Betreiber eines Elektrizitätsversorgungsnetzes der allgemeinen Versorgung im Sinne des § 18 Abs. 1 Satz 1 des Energiewirtschaftsgesetzes.

## **§ 2 Netzanschlussverhältnis**

(1) Das Netzanschlussverhältnis umfasst den Anschluss der elektrischen Anlage über den Netzanschluss und dessen weiteren Betrieb. Es besteht zwischen dem Anschlussnehmer und dem Netzbetreiber.

(2) Das Netzanschlussverhältnis entsteht durch Vertrag erstmalig mit dem Anschlussnehmer, der die Herstellung des Netzanschlusses in Auftrag gibt. Bei Herstellung eines Netzanschlusses ist der Netzanschlussvertrag in Textform abzuschließen.

(3) Anschlussnehmer, die nicht Grundstückseigentümer oder Erbbauberechtigte sind, haben die schriftliche Zustimmung des Grundstückseigentümers zur Herstellung und Änderung des Netzanschlusses unter Anerkennung der für den Anschlussnehmer und ihn damit verbundenen Verpflichtungen beizubringen.

(4) Bei angeschlossenen Grundstücken oder Gebäuden entsteht das Netzanschlussverhältnis mit dem Eigentumserwerb an der Kundenanlage zwischen dem jeweiligen Eigentümer und dem Netzbetreiber, sofern der bisherige Eigentümer der Anschlussnehmer gewesen ist. Zu diesem Zeitpunkt erlischt das Netzanschlussverhältnis mit dem bisherigen Anschlussnehmer, sofern dieser Eigentümer der Kundenanlage gewesen ist; hinsichtlich bis dahin begründeter Zahlungsansprüche und Verbindlichkeiten bleibt der bisherige Anschlussnehmer berechtigt und verpflichtet. Den Eigentumsübergang und die Person des neuen Anschlussnehmers hat der bisherige Anschlussnehmer dem Netzbetreiber unverzüglich in Textform anzuzeigen. Der bisherige Anschlussnehmer hat dem neuen Anschlussnehmer die Angaben nach § 4 Abs. 1 Nr. 4 zu übermitteln.

(5) Der Netzbetreiber hat dem neuen Anschlussnehmer den Vertragsschluss oder die Anzeige nach Absatz 4 Satz 3 unverzüglich in Textform zu bestätigen. Im Vertrag nach Absatz 2 oder in der Bestätigung nach Satz 1 ist auf die Allgemeinen Bedingungen einschließlich der ergänzenden Bedingungen des Netzbetreibers hinzuweisen.

## **§ 3 Anschlussnutzungsverhältnis**

(1) Inhalt der Anschlussnutzung ist das Recht zur Nutzung des Netzanschlusses zur Entnahme von Elektrizität. Die Anschlussnutzung umfasst weder die Belieferung des Anschlussnutzers mit Elektrizität noch den Zugang zu den Elektrizitätsversorgungsnetzen im Sinne des § 20 des Energiewirtschaftsgesetzes. Das Anschlussnutzungsverhältnis besteht zwischen dem jeweiligen Anschlussnutzer und dem Netzbetreiber.

(2) Das Anschlussnutzungsverhältnis kommt dadurch zustande, dass über den Netzanschluss Elektrizität aus dem Verteilernetz entnommen wird, wenn

1. der Anschlussnutzer spätestens im Zeitpunkt der erstmaligen Entnahme einen Vertrag über den Bezug von Elektrizität abgeschlossen hat oder die Voraussetzungen einer Ersatzversorgung nach § 38 des Energiewirtschaftsgesetzes vorliegen und
2. dem Anschlussnutzer oder dessen Lieferanten ein Recht auf Netzzugang nach § 20 des Energiewirtschaftsgesetzes zusteht.

Bei Kenntnis über den Wegfall der Voraussetzungen nach Satz 1 Nr. 2 ist der Netzbetreiber verpflichtet, den Anschlussnutzer und den Grundversorger hierüber unverzüglich in Textform zu unterrichten und den Anschlussnutzer auf die Grundversorgung nach § 36 des Energiewirtschaftsgesetzes und die Ersatzversorgung nach § 38 des Energiewirtschaftsgesetzes hinzuweisen.

(3) Der Anschlussnutzer ist verpflichtet, dem Netzbetreiber die Aufnahme der Nutzung des Netzanschlusses zur Entnahme von Elektrizität unverzüglich mitzuteilen. Der Netzbetreiber hat dem Anschlussnutzer die Mitteilung unverzüglich in Textform zu bestätigen. In der Bestätigung ist auf die Allgemeinen Bedingungen einschließlich der ergänzenden Bedingungen des Netzbetreibers und auf die Haftung des Netzbetreibers nach § 18 hinzuweisen.

## **§ 4 Inhalt des Vertrages und der Bestätigung des Netzbetreibers**

(1) Der Netzanschlussvertrag und die Bestätigung des Netzbetreibers in Textform nach § 2 Abs. 5 Satz 1 und § 3 Abs. 3 Satz 2 sollen eine zusammenhängende Aufstellung aller für den Vertragsschluss nach § 2 Abs. 2 oder die Anschlussnutzung nach § 3 notwendigen Angaben enthalten, insbesondere

1. Angaben zum Anschlussnehmer oder -nutzer (Firma, Registergericht, Registernummer, Familienname, Vorname, Geburtstag, Adresse, Kundennummer),
2. Anlagenadresse und Bezeichnung des Zählers oder des Aufstellungsorts des Zählers,
3. Angaben zum Netzbetreiber (Firma, Registergericht, Registernummer und Adresse) und
4. gegenüber dem Anschlussnehmer auch die am Ende des Netzanschlusses vorzuhaltende Leistung.

Soweit die Angaben nach Satz 1 Nr. 1 nicht vorliegen, ist der Anschlussnehmer oder -nutzer verpflichtet, diese dem Netzbetreiber auf Anforderung mitzuteilen.

(2) Der Netzbetreiber ist verpflichtet, jedem Neukunden bei Entstehen des Netzanschlussverhältnisses oder des Anschlussnutzungsverhältnisses und auf Verlangen den übrigen Kunden die Allgemeinen Bedingungen unentgeltlich in Textform zur Verfügung zu stellen. Er hat die Allgemeinen Bedingungen auf seiner Internetseite zu veröffentlichen. Sofern ein Neukunde dies verlangt, sind ihm die Allgemeinen Bedingungen in Papierform auszuhändigen.

(3) Änderungen der ergänzenden Bedingungen, zu denen auch die Technischen Anschlussbedingungen nach § 20 gehören, und Kostenerstattungsregelungen des Netzbetreibers werden jeweils zum Monatsbeginn erst nach öffentlicher Bekanntgabe und im Falle der Technischen Anschlussbedingungen erst nach zusätzlicher Mitteilung an die Regulierungsbehörde wirksam. Der Netzbetreiber ist verpflichtet, die Änderungen am Tage der öffentlichen Bekanntgabe auf seiner Internetseite zu veröffentlichen.

## **Teil 2**

### **Netzanschluss**

#### **§ 5 Netzanschluss**

Der Netzanschluss verbindet das Elektrizitätsversorgungsnetz der allgemeinen Versorgung mit der elektrischen Anlage des Anschlussnehmers. Er beginnt an der Abzweigstelle des Niederspannungsnetzes und endet mit der Hausanschlussicherung, es sei denn, dass eine abweichende Vereinbarung getroffen wird; in jedem Fall sind auf die Hausanschlussicherung die Bestimmungen über den Netzanschluss anzuwenden.

#### **§ 6 Herstellung des Netzanschlusses**

(1) Netzanschlüsse werden durch den Netzbetreiber hergestellt. Die Herstellung des Netzanschlusses soll vom Anschlussnehmer in Textform in Auftrag gegeben werden; auf Verlangen des Netzbetreibers ist ein von diesem zur Verfügung gestellter Vordruck zu verwenden. Der Netzbetreiber hat ab dem 1. Januar 2024 sicherzustellen, dass die Beauftragung der Herstellung des Netzanschlusses und der sich daran anschließende Prozess auch auf seiner Internetseite erfolgen kann. Die Netzbetreiber stimmen hierfür untereinander einheitliche Formate und Anforderungen an Inhalte ab. Der Netzbetreiber hat dem Anschlussnehmer unverzüglich, aber spätestens innerhalb von zehn Werktagen nach Beauftragung der Herstellung des Netzanschlusses den voraussichtlichen Zeitbedarf für die Herstellung des Netzanschlusses mitzuteilen.

(2) Art, Zahl und Lage der Netzanschlüsse werden nach Beteiligung des Anschlussnehmers und unter Wahrung seiner berechtigten Interessen vom Netzbetreiber nach den anerkannten Regeln der Technik bestimmt. Das Interesse des Anschlussnehmers an einer kostengünstigen Errichtung der Netzanschlüsse ist dabei besonders zu berücksichtigen.

(3) Auf Wunsch des Anschlussnehmers hat der Netzbetreiber die Errichter weiterer Anschlussleitungen sowie der Telekommunikationslinien im Sinne des § 3 Nummer 64 des Telekommunikationsgesetzes im Hinblick auf eine gemeinsame Verlegung der verschiedenen Gewerke zu beteiligen. Er führt die Herstellung oder Änderungen des Netzanschlusses entweder selbst oder mittels Nachunternehmer durch. Wünsche des Anschlussnehmers bei der Auswahl des durchführenden Nachunternehmers sind vom Netzbetreiber angemessen zu berücksichtigen. Der Anschlussnehmer ist berechtigt, die für die Herstellung des Netzanschlusses erforderlichen Erdarbeiten auf seinem Grundstück im Rahmen des technisch Möglichen und nach den Vorgaben des Netzbetreibers durchzuführen oder durchführen zu lassen. Der Anschlussnehmer hat die baulichen Voraussetzungen für die sichere Errichtung des Netzanschlusses zu schaffen; für den Hausanschlusskasten oder die Hauptverteiler ist ein nach den anerkannten Regeln der Technik geeigneter Platz zur Verfügung zu stellen; die Einhaltung der

anerkannten Regeln der Technik wird insbesondere vermutet, wenn die Anforderungen der DIN 18012 (Ausgabe: November 2000)\*) eingehalten sind.

-----

\*) Amtlicher Hinweis: Zu beziehen beim Beuth Verlag GmbH, Berlin.

## **§ 7 Art des Netzanschlusses**

Die Spannung beträgt am Ende des Netzanschlusses bei Drehstrom etwa 400 oder 230 Volt und bei Wechselstrom etwa 230 Volt. Die Frequenz beträgt etwa 50 Hertz. Welche Stromart und Spannung für das Vertragsverhältnis maßgebend sein sollen, ergibt sich daraus, an welche Stromart und Spannung die Anlage des Anschlussnehmers angeschlossen ist oder angeschlossen werden soll. Bei der Wahl der Stromart sind die Belange des Anschlussnehmers im Rahmen der jeweiligen technischen Möglichkeiten angemessen zu berücksichtigen.

## **§ 8 Betrieb des Netzanschlusses**

(1) Netzanschlüsse gehören zu den Betriebsanlagen des Netzbetreibers. Er hat sicherzustellen, dass sie in seinem Eigentum stehen oder ihm zur wirtschaftlichen Nutzung überlassen werden; soweit erforderlich, ist der Anschlussnehmer insoweit zur Mitwirkung verpflichtet. Netzanschlüsse werden ausschließlich von dem Netzbetreiber unterhalten, erneuert, geändert, abgetrennt und beseitigt. Sie müssen zugänglich und vor Beschädigungen geschützt sein. Der Anschlussnehmer darf keine Einwirkungen auf den Netzanschluss vornehmen oder vornehmen lassen.

(2) Jede Beschädigung des Netzanschlusses, insbesondere ein Schaden an der Hausanschlusssicherung oder das Fehlen von Plomben, ist dem Netzbetreiber unverzüglich mitzuteilen.

(3) Änderungen des Netzanschlusses werden nach Anhörung des Anschlussnehmers und unter Wahrung seiner berechtigten Interessen vom Netzbetreiber bestimmt.

## **§ 9 Kostenerstattung für die Herstellung oder Änderung des Netzanschlusses**

(1) Der Netzbetreiber ist berechtigt, vom Anschlussnehmer die Erstattung der bei wirtschaftlich effizienter Betriebsführung notwendigen Kosten für

1. die Herstellung des Netzanschlusses,
2. die Änderungen des Netzanschlusses, die durch eine Änderung oder Erweiterung der Kundenanlage erforderlich oder aus anderen Gründen vom Anschlussnehmer veranlasst werden,

zu verlangen. Die Kosten können auf der Grundlage der durchschnittlich für vergleichbare Fälle entstehenden Kosten pauschal berechnet werden. Im Falle einer pauschalierten Kostenberechnung sind Eigenleistungen des Anschlussnehmers angemessen zu berücksichtigen. Die Netzanschlusskosten sind so darzustellen, dass der Anschlussnehmer die Anwendung des pauschalierten Berechnungsverfahrens einfach nachvollziehen kann; wesentliche Berechnungsbestandteile sind auszuweisen.

(2) Der Netzbetreiber ist berechtigt, für die Herstellung oder Änderungen des Netzanschlusses Vorauszahlung zu verlangen, wenn nach den Umständen des Einzelfalles Grund zu der Annahme besteht, dass der Anschlussnehmer seinen Zahlungsverpflichtungen nicht oder nicht rechtzeitig nachkommt. Werden von einem Anschlussnehmer mehrere Netzanschlüsse beauftragt, ist der Netzbetreiber berechtigt, angemessene Abschlagszahlungen zu verlangen.

(3) Kommen innerhalb von zehn Jahren nach Herstellung des Netzanschlusses weitere Anschlüsse hinzu und wird der Netzanschluss dadurch teilweise zum Bestandteil des Verteilernetzes, so hat der Netzbetreiber die Kosten neu aufzuteilen und dem Anschlussnehmer einen zu viel gezahlten Betrag zu erstatten.

## **§ 10 Transformatorenanlage**

(1) Muss zum Netzanschluss eines Grundstücks eine besondere Transformatorenanlage aufgestellt werden, so kann der Netzbetreiber verlangen, dass der Anschlussnehmer einen geeigneten Raum oder Platz unentgeltlich für die Dauer des Netzanschlussverhältnisses zur Verfügung stellt. Der Netzbetreiber darf die Transformatorenanlage auch für andere Zwecke benutzen, soweit dies für den Anschlussnehmer zumutbar ist.

(2) Wird der Netzanschlussverhältnis für das Grundstück beendet, so hat der Anschlussnehmer die Transformatorenanlage noch drei Jahre unentgeltlich zu dulden, es sei denn, dass ihm dies nicht zugemutet werden kann.

(3) Der Anschlussnehmer kann die Verlegung der Einrichtungen an eine andere geeignete Stelle verlangen, wenn ihm ihr Verbleiben an der bisherigen Stelle nicht mehr zugemutet werden kann. Die Kosten der Verlegung hat der Netzbetreiber zu tragen; dies gilt nicht, soweit die Anlage ausschließlich dem Netzanschluss des Grundstücks dient.

## **§ 11 Baukostenzuschüsse**

(1) Der Netzbetreiber kann von dem Anschlussnehmer einen angemessenen Baukostenzuschuss zur teilweisen Deckung der bei wirtschaftlich effizienter Betriebsführung notwendigen Kosten für die Erstellung oder Verstärkung der örtlichen Verteileranlagen des Niederspannungsnetzes einschließlich Transformatorenstationen verlangen, soweit sich diese Anlagen ganz oder teilweise dem Versorgungsbereich zuordnen lassen, in dem der Anschluss erfolgt. Baukostenzuschüsse dürfen höchstens 50 vom Hundert dieser Kosten abdecken.

(2) Der von dem Anschlussnehmer als Baukostenzuschuss zu übernehmende Kostenanteil bemisst sich nach dem Verhältnis, in dem die an seinem Netzanschluss vorzuhaltende Leistung zu der Summe der Leistungen steht, die in den im betreffenden Versorgungsbereich erstellten Verteileranlagen oder auf Grund der Verstärkung insgesamt vorgehalten werden können. Der Durchmischung der jeweiligen Leistungsanforderungen ist Rechnung zu tragen. Der Baukostenzuschuss kann auf der Grundlage der durchschnittlich für vergleichbare Fälle entstehenden Kosten pauschal berechnet werden.

(3) Ein Baukostenzuschuss darf nur für den Teil der Leistungsanforderung erhoben werden, der eine Leistungsanforderung von 30 Kilowatt übersteigt.

(4) Der Netzbetreiber ist berechtigt, von dem Anschlussnehmer einen weiteren Baukostenzuschuss zu verlangen, wenn der Anschlussnehmer seine Leistungsanforderung erheblich über das der ursprünglichen Berechnung zugrunde liegende Maß hinaus erhöht. Der Baukostenzuschuss ist nach den Absätzen 1 und 2 zu bemessen.

(5) Der Baukostenzuschuss und die in § 9 geregelten Netzanschlusskosten sind getrennt zu errechnen und dem Anschlussnehmer aufgegliedert auszuweisen.

(6) § 9 Abs. 2 gilt entsprechend.

## **§ 12 Grundstücksbenutzung**

(1) Anschlussnehmer, die Grundstückseigentümer sind, haben für Zwecke der örtlichen Versorgung (Niederspannungs- und Mittelspannungsnetz) das Anbringen und Verlegen von Leitungen zur Zu- und Fortleitung von Elektrizität über ihre im Gebiet des Elektrizitätsversorgungsnetzes der allgemeinen Versorgung liegenden Grundstücke, ferner das Anbringen von Leitungsträgern und sonstigen Einrichtungen sowie erforderliche Schutzmaßnahmen unentgeltlich zuzulassen. Diese Pflicht betrifft nur Grundstücke,

1. die an das Elektrizitätsversorgungsnetz angeschlossen sind,
2. die vom Eigentümer in wirtschaftlichem Zusammenhang mit einem an das Netz angeschlossenen Grundstück genutzt werden oder
3. für die die Möglichkeit des Netzanschlusses sonst wirtschaftlich vorteilhaft ist.

Sie besteht nicht, wenn die Inanspruchnahme der Grundstücke den Eigentümer mehr als notwendig oder in unzumutbarer Weise belasten würde; insbesondere ist die Inanspruchnahme des Grundstücks zwecks Anschlusses eines anderen Grundstücks an das Elektrizitätsversorgungsnetz grundsätzlich verwehrt, wenn der Anschluss über das eigene Grundstück des anderen Anschlussnehmers möglich und dem Netzbetreiber zumutbar ist.

(2) Der Anschlussnehmer ist rechtzeitig über Art und Umfang der beabsichtigten Inanspruchnahme des Grundstücks zu benachrichtigen.

(3) Der Grundstückseigentümer kann die Verlegung der Einrichtungen verlangen, wenn sie an der bisherigen Stelle für ihn nicht mehr zumutbar sind. Die Kosten der Verlegung hat der Netzbetreiber zu tragen; dies gilt nicht, soweit die Einrichtungen ausschließlich dem Anschluss des Grundstücks dienen.

(4) Wird die Anschlussnutzung eingestellt, so hat der Eigentümer die auf seinen Grundstücken befindlichen Einrichtungen noch drei Jahre unentgeltlich zu dulden, es sei denn, dass ihm dies nicht zugemutet werden kann.

(5) Die Absätze 1 bis 4 gelten nicht für öffentliche Verkehrswege und Verkehrsflächen sowie für Grundstücke, die durch Planfeststellung für den Bau von öffentlichen Verkehrswegen und Verkehrsflächen bestimmt sind.

### **§ 13 Elektrische Anlage**

(1) Für die ordnungsgemäße Errichtung, Erweiterung, Änderung und Instandhaltung der elektrischen Anlage hinter der Hausanschlusssicherung (Anlage) ist der Anschlussnehmer gegenüber dem Netzbetreiber verantwortlich. Satz 1 gilt nicht für die Messeinrichtungen, die nicht im Eigentum des Anschlussnehmers stehen. Hat der Anschlussnehmer die Anlage ganz oder teilweise einem Dritten vermietet oder sonst zur Benutzung überlassen, so bleibt er verantwortlich.

(2) Unzulässige Rückwirkungen der Anlage sind auszuschließen. Um dies zu gewährleisten, darf die Anlage nur nach den Vorschriften dieser Verordnung, nach anderen anzuwendenden Rechtsvorschriften und behördlichen Bestimmungen sowie nach den allgemein anerkannten Regeln der Technik errichtet, erweitert, geändert und instand gehalten werden. In Bezug auf die allgemein anerkannten Regeln der Technik gilt § 49 Abs. 2 Nr. 1 des Energiewirtschaftsgesetzes entsprechend. Die Arbeiten dürfen außer durch den Netzbetreiber nur durch ein in ein Installateurverzeichnis eines Netzbetreibers eingetragenes Installationsunternehmen durchgeführt werden; im Interesse des Anschlussnehmers darf der Netzbetreiber eine Eintragung in das Installateurverzeichnis nur von dem Nachweis einer ausreichenden fachlichen Qualifikation für die Durchführung der jeweiligen Arbeiten abhängig machen. Mit Ausnahme des Abschnitts zwischen Hausanschlusssicherung und Messeinrichtung einschließlich der Messeinrichtung gilt Satz 4 nicht für Instandhaltungsarbeiten. Es dürfen nur Materialien und Geräte verwendet werden, die entsprechend § 49 des Energiewirtschaftsgesetzes unter Beachtung der allgemein anerkannten Regeln der Technik hergestellt wurden. Die Einhaltung der Voraussetzungen des Satzes 6 wird vermutet, wenn die vorgeschriebene CE-Kennzeichnung vorhanden ist. Sofern die CE-Kennzeichnung nicht vorgeschrieben ist, wird dies auch vermutet, wenn die Materialien oder Geräte das Zeichen einer akkreditierten Stelle tragen, insbesondere das VDE-Zeichen oder das GS-Zeichen. Materialien und Geräte, die in einem anderen Mitgliedstaat der Europäischen Union oder der Türkei oder einem Mitgliedstaat der Europäischen Freihandelsassoziation, der Vertragspartei des Abkommens über den Europäischen Wirtschaftsraum ist, rechtmäßig hergestellt oder in den Verkehr gebracht worden sind und die den technischen Spezifikationen der Zeichen im Sinne des Satzes 8 nicht entsprechen, werden einschließlich der von den vorgenannten Staaten durchgeführten Prüfungen und Überwachungen als gleichwertig behandelt, wenn mit ihnen das geforderte Schutzniveau gleichermaßen dauerhaft erreicht wird. Der Netzbetreiber ist berechtigt, die Ausführung der Arbeiten zu überwachen.

(3) Anlagenteile, in denen nicht gemessene elektrische Energie fließt, können vom Netzbetreiber plombiert werden. Die dafür erforderliche Ausstattung der Anlage ist nach den Angaben des Netzbetreibers vom Anschlussnehmer zu veranlassen.

(4) In den Leitungen zwischen dem Ende des Hausanschlusses und dem Zähler darf der Spannungsfall unter Zugrundelegung der Nennstromstärke der vorgeschalteten Sicherung nicht mehr als 0,5 vom Hundert betragen.

### **§ 14 Inbetriebsetzung der elektrischen Anlage**

(1) Der Netzbetreiber oder dessen Beauftragter hat die Anlage über den Netzanschluss an das Verteilernetz anzuschließen und den Netzanschluss in Betrieb zu nehmen. Die Anlage hinter dem Netzanschluss bis zu der in den Technischen Anschlussbedingungen definierten Trennvorrichtung für die Inbetriebsetzung der nachfolgenden Anlage, anderenfalls bis zu den Haupt- oder Verteilungssicherungen, darf nur durch den Netzbetreiber oder mit seiner Zustimmung durch das Installationsunternehmen (§ 13 Abs. 2 Satz 2) in Betrieb genommen werden. Die Anlage hinter dieser Trennvorrichtung darf nur durch das Installationsunternehmen in Betrieb gesetzt werden.

(2) Jede Inbetriebsetzung, die nach Maßgabe des Absatzes 1 Satz 1 und 2 von dem Netzbetreiber vorgenommen werden soll, ist bei ihm von dem Unternehmen, das nach § 13 Abs. 2 die Arbeiten an der Anlage ausgeführt hat, in Auftrag zu geben. Auf Verlangen des Netzbetreibers ist ein von diesem zur Verfügung gestellter Vordruck zu verwenden.

(3) Der Netzbetreiber kann für die Inbetriebsetzung vom Anschlussnehmer Kostenerstattung verlangen; die Kosten können auf der Grundlage der durchschnittlich für vergleichbare Fälle entstehenden Kosten

pauschal berechnet werden. Die Kosten sind so darzustellen, dass der Anschlussnehmer die Anwendung des pauschalierten Berechnungsverfahrens einfach nachvollziehen kann.

### **§ 15 Überprüfung der elektrischen Anlage**

(1) Der Netzbetreiber ist berechtigt, die Anlage vor und, um unzulässige Rückwirkungen auf Einrichtungen des Netzbetreibers oder Dritter auszuschließen, auch nach ihrer Inbetriebsetzung zu überprüfen. Er hat den Anschlussnehmer auf erkannte Sicherheitsmängel aufmerksam zu machen und kann deren Beseitigung verlangen.

(2) Werden Mängel festgestellt, welche die Sicherheit gefährden oder erhebliche Störungen erwarten lassen, so ist der Netzbetreiber berechtigt, den Anschluss zu verweigern oder die Anschlussnutzung zu unterbrechen; bei Gefahr für Leib oder Leben ist er hierzu verpflichtet.

(3) Durch Vornahme oder Unterlassung der Überprüfung der Anlage sowie durch deren Anschluss an das Verteilernetz übernimmt der Netzbetreiber keine Haftung für die Mängelfreiheit der Anlage. Dies gilt nicht, wenn er bei einer Überprüfung Mängel festgestellt hat, die eine Gefahr für Leib oder Leben darstellen.

## **Teil 3 Anschlussnutzung**

### **§ 16 Nutzung des Anschlusses**

(1) Der Netzbetreiber ist bei Bestehen eines Anschlussnutzungsverhältnisses verpflichtet, dem Anschlussnutzer in dem im Netzanschlussverhältnis vorgesehenen Umfang die Nutzung des Netzanschlusses jederzeit zu ermöglichen. Dies gilt nicht, soweit und solange der Netzbetreiber hieran durch höhere Gewalt oder sonstige Umstände, deren Beseitigung ihm im Sinne des § 18 Absatz 1 Satz 2 Nummer 1 des Energiewirtschaftsgesetzes aus wirtschaftlichen Gründen nicht zugemutet werden kann, gehindert ist.

(2) Die Anschlussnutzung hat zur Voraussetzung, dass der Gebrauch der Elektrizität mit einem Verschiebungsfaktor zwischen  $\cos \Phi = 0,9$  kapazitiv und  $0,9$  induktiv erfolgt. Anderenfalls kann der Netzbetreiber den Einbau ausreichender Kompensationseinrichtungen verlangen.

(3) Der Netzbetreiber hat Spannung und Frequenz möglichst gleichbleibend zu halten. Allgemein übliche Verbrauchsgeräte und Stromerzeugungsanlagen müssen einwandfrei betrieben werden können. Stellt der Anschlussnutzer Anforderungen an die Stromqualität, die über die Verpflichtungen nach den Sätzen 1 und 2 hinausgehen, so obliegt es ihm selbst, innerhalb seines Bereichs Vorkehrungen zum störungsfreien Betrieb seiner Geräte und Anlagen zu treffen.

(4) Zwischen Anschlussnutzer und Netzbetreiber gelten die §§ 7, 8, 12 und 13 Abs. 1 und 2, § 14 Abs. 1 Satz 1, Abs. 2 und 3 sowie § 15 entsprechend.

### **§ 17 Unterbrechung der Anschlussnutzung**

(1) Die Anschlussnutzung kann unterbrochen werden, soweit dies zur Vornahme betriebsnotwendiger Arbeiten oder zur Vermeidung eines drohenden Netzzusammenbruchs erforderlich ist. Der Netzbetreiber hat jede Unterbrechung oder Unregelmäßigkeit unverzüglich zu beheben. Eine notwendige Unterbrechung wegen eines vom Anschlussnutzer veranlassten Austauschs der Messeinrichtung durch einen Messstellenbetreiber nach den Vorschriften des Messstellenbetriebsgesetzes hat der Netzbetreiber nicht zu vertreten.

(2) Der Netzbetreiber hat die Anschlussnutzer bei einer beabsichtigten Unterbrechung der Anschlussnutzung rechtzeitig in geeigneter Weise zu unterrichten. Bei kurzen Unterbrechungen ist er zur Unterrichtung nur gegenüber Anschlussnutzern verpflichtet, die zur Vermeidung von Schäden auf eine ununterbrochene Stromzufuhr angewiesen sind und dies dem Netzbetreiber unter Angabe von Gründen schriftlich mitgeteilt haben. Die Pflicht zur Benachrichtigung entfällt, wenn die Unterrichtung

1. nach den Umständen nicht rechtzeitig möglich ist und der Netzbetreiber dies nicht zu vertreten hat oder
2. die Beseitigung von bereits eingetretenen Unterbrechungen verzögern würde.

In den Fällen des Satzes 3 ist der Netzbetreiber verpflichtet, dem Anschlussnutzer auf Nachfrage nachträglich mitzuteilen, aus welchem Grund die Unterbrechung vorgenommen worden ist.

### **§ 18 Haftung bei Störungen der Anschlussnutzung**

(1) Soweit der Netzbetreiber für Schäden, die ein Anschlussnutzer durch Unterbrechung oder durch Unregelmäßigkeiten in der Anschlussnutzung erleidet, aus Vertrag, Anschlussnutzungsverhältnis oder unerlaubter Handlung haftet und dabei Verschulden des Unternehmens oder eines Erfüllungs- oder Verrichtungsgehilfen vorausgesetzt wird, wird

1. hinsichtlich eines Vermögensschadens widerleglich vermutet, dass Vorsatz oder grobe Fahrlässigkeit vorliegt,
2. hinsichtlich der Beschädigung einer Sache widerleglich vermutet, dass Vorsatz oder Fahrlässigkeit vorliegt.

Bei Vermögensschäden nach Satz 1 Nr. 1 ist die Haftung für sonstige Fahrlässigkeit ausgeschlossen.

(2) Bei weder vorsätzlich noch grob fahrlässig verursachten Sachschäden ist die Haftung des Netzbetreibers gegenüber seinen Anschlussnutzern auf jeweils 5.000 Euro begrenzt. Die Haftung für nicht vorsätzlich verursachte Sachschäden ist je Schadensereignis insgesamt begrenzt auf

1. 2,5 Millionen Euro bei bis zu 25.000 an das eigene Netz angeschlossenen Anschlussnutzern;
2. 10 Millionen Euro bei 25.001 bis 100.000 an das eigene Netz angeschlossenen Anschlussnutzern;
3. 20 Millionen Euro bei 100.001 bis 200.000 an das eigene Netz angeschlossenen Anschlussnutzern;
4. 30 Millionen Euro bei 200.001 bis einer Million an das eigene Netz angeschlossenen Anschlussnutzern;
5. 40 Millionen Euro bei mehr als einer Million an das eigene Netz angeschlossenen Anschlussnutzern.

In diese Höchstgrenzen werden auch Schäden von Anschlussnutzern in vorgelagerten Spannungsebenen einbezogen, wenn die Haftung ihnen gegenüber im Einzelfall entsprechend Satz 1 begrenzt ist.

(3) Die Absätze 1 und 2 sind auch auf Ansprüche von Anschlussnutzern anzuwenden, die diese gegen einen dritten Netzbetreiber im Sinne des § 3 Nr. 27 des Energiewirtschaftsgesetzes aus unerlaubter Handlung geltend machen. Die Haftung dritter Netzbetreiber im Sinne des § 3 Nr. 27 des Energiewirtschaftsgesetzes ist je Schadensereignis insgesamt begrenzt auf das Dreifache des Höchstbetrages, für den sie nach Absatz 2 Satz 2 eigenen Anschlussnutzern gegenüber haften. Hat der dritte Netzbetreiber im Sinne des § 3 Nr. 27 des Energiewirtschaftsgesetzes keine eigenen an das Netz angeschlossenen Anschlussnutzer im Sinne dieser Verordnung, so ist die Haftung insgesamt auf 200 Millionen Euro begrenzt. In den Höchstbetrag nach den Sätzen 2 und 3 können auch Schadensersatzansprüche von nicht unter diese Verordnung fallenden Kunden einbezogen werden, die diese gegen das dritte Unternehmen aus unerlaubter Handlung geltend machen, wenn deren Ansprüche im Einzelfall entsprechend Absatz 2 Satz 1 begrenzt sind. Der Netzbetreiber ist verpflichtet, seinen Anschlussnutzern auf Verlangen über die mit der Schadensverursachung durch einen dritten Netzbetreiber im Sinne des § 3 Nr. 27 des Energiewirtschaftsgesetzes zusammenhängenden Tatsachen insoweit Auskunft zu geben, als sie ihm bekannt sind oder von ihm in zumutbarer Weise aufgeklärt werden können und ihre Kenntnis zur Geltendmachung des Schadensersatzes erforderlich ist.

(4) Bei grob fahrlässig verursachten Vermögensschäden ist die Haftung des Netzbetreibers, an dessen Netz der Anschlussnutzer angeschlossen ist, oder eines dritten Netzbetreibers, gegen den der Anschlussnutzer Ansprüche geltend macht, gegenüber seinen Anschlussnutzern auf jeweils 5.000 Euro sowie je Schadensereignis insgesamt auf 20 vom Hundert der in Absatz 2 Satz 2 sowie Absatz 3 Satz 2 und 3 genannten Höchstbeträge begrenzt. Absatz 2 Satz 3 sowie Absatz 3 Satz 1, 4 und 5 gelten entsprechend.

(5) Übersteigt die Summe der Einzelschäden die jeweilige Höchstgrenze, so wird der Schadensersatz in dem Verhältnis gekürzt, in dem die Summe aller Schadensersatzansprüche zur Höchstgrenze steht. Sind nach Absatz 2 Satz 3 oder nach Absatz 3 Satz 4, jeweils auch in Verbindung mit Absatz 4, Schäden von nicht unter diese Verordnung fallenden Kunden in die Höchstgrenze einbezogen worden, so sind sie auch bei der Kürzung nach Satz 1 entsprechend einzubeziehen. Bei Ansprüchen nach Absatz 3 darf die Schadensersatzquote nicht höher sein als die Quote der Kunden des dritten Netzbetreibers.

(6) Die Ersatzpflicht entfällt für Schäden unter 30 Euro, die weder vorsätzlich noch grob fahrlässig verursacht worden sind.

(7) Der geschädigte Anschlussnutzer hat den Schaden unverzüglich dem Netzbetreiber oder, wenn dieses feststeht, dem ersatzpflichtigen Unternehmen mitzuteilen.

## **Teil 4**

### **Gemeinsame Vorschriften**

## **Abschnitt 1**

### **Anlagenbetrieb und Rechte des Netzbetreibers**

#### **§ 19 Betrieb von elektrischen Anlagen, Verbrauchsgerten und Ladeeinrichtungen, Eigenanlagen**

(1) Anlage und Verbrauchsgerten sind vom Anschlussnehmer oder -nutzer so zu betreiben, dass Störungen anderer Anschlussnehmer oder -nutzer und störende Rückwirkungen auf Einrichtungen des Netzbetreibers oder Dritter ausgeschlossen sind.

(2) Erweiterungen und Änderungen von Anlagen sowie die Verwendung zusätzlicher Verbrauchsgerten sind dem Netzbetreiber mitzuteilen, soweit sich dadurch die vorzuhaltende Leistung erhöht oder mit Netzzrückwirkungen zu rechnen ist. Auch Ladeeinrichtungen für Elektrofahrzeuge sind dem Netzbetreiber vor deren Inbetriebnahme mitzuteilen. Deren Inbetriebnahme bedarf darüber hinaus der vorherigen Zustimmung des Netzbetreibers, sofern ihre Summen-Bemessungsleistung 12 Kilovoltampere je elektrischer Anlage überschreitet; der Netzbetreiber ist in diesem Fall verpflichtet, sich innerhalb von zwei Monaten nach Eingang der Mitteilung zu äußern. Stimmt der Netzbetreiber nicht zu, hat er den Hinderungsgrund, mögliche Abhilfemaßnahmen des Netzbetreibers und des Anschlussnehmers oder -nutzers sowie einen hierfür beim Netzbetreiber erforderlichen Zeitbedarf darzulegen. Einzelheiten über den Inhalt und die Form der Mitteilungen kann der Netzbetreiber regeln.

(3) Vor der Errichtung einer Eigenanlage hat der Anschlussnehmer oder -nutzer dem Netzbetreiber Mitteilung zu machen. Der Anschlussnehmer oder -nutzer hat durch geeignete Maßnahmen sicherzustellen, dass von seiner Eigenanlage keine schädlichen Rückwirkungen in das Elektrizitätsversorgungsnetz möglich sind. Der Anschluss von Eigenanlagen ist mit dem Netzbetreiber abzustimmen. Dieser kann den Anschluss von der Einhaltung der von ihm nach § 20 festzulegenden Maßnahmen zum Schutz vor Rückspannungen abhängig machen.

(4) Ab dem 1. Januar 2024 hat der Netzbetreiber sicherzustellen, dass die nach den Absätzen 2 und 3 erforderlichen Mitteilungen des Anschlussnehmers oder -nutzers auch auf seiner Internetseite erfolgen können. Die Netzbetreiber stimmen hierfür untereinander einheitliche Formate und Anforderungen an Inhalte ab.

#### **§ 20 Technische Anschlussbedingungen**

Der Netzbetreiber ist berechtigt, in Form von Technischen Anschlussbedingungen weitere technische Anforderungen an den Netzzanschluss und andere Anlagenteile sowie an den Betrieb der Anlage einschließlich der Eigenanlage festzulegen, soweit dies aus Gründen der sicheren und störungsfreien Versorgung, insbesondere im Hinblick auf die Erfordernisse des Verteilernetzes, notwendig ist. Diese Anforderungen müssen den allgemein anerkannten Regeln der Technik entsprechen. Der Anschluss bestimmter Verbrauchsgerten kann in den Technischen Anschlussbedingungen von der vorherigen Zustimmung des Netzbetreibers abhängig gemacht werden. Die Zustimmung darf nur verweigert werden, wenn der Anschluss eine sichere und störungsfreie Versorgung gefährden würde.

#### **§ 21 Zutrittsrecht**

Der Anschlussnehmer oder -nutzer hat nach vorheriger Benachrichtigung dem mit einem Ausweis versehenen Beauftragten des Netzbetreibers oder des Messstellenbetreibers den Zutritt zum Grundstück und zu seinen Räumen zu gestatten, soweit dies für die Prüfung der technischen Einrichtungen und Messeinrichtungen, zum Austausch der Messeinrichtung, auch anlässlich eines Wechsels des Messstellenbetreibers, zur Ablesung der Messeinrichtung oder zur Unterbrechung des Anschlusses und der Anschlussnutzung erforderlich ist. Die Benachrichtigung kann durch Mitteilung an die jeweiligen Anschlussnehmer oder -nutzer oder durch Aushang an oder im jeweiligen Haus erfolgen. Im Falle der Ablesung der Messeinrichtungen muss die Benachrichtigung mindestens drei Wochen vor dem Betretungstermin erfolgen; mindestens ein Ersatztermin ist anzubieten. Eine vorherige Benachrichtigung ist in den Fällen des § 24 Abs. 1 nicht erforderlich.

#### **§ 22 Mess- und Steuereinrichtungen**

(1) Für Mess- und Steuereinrichtungen hat der Anschlussnehmer Zählerplätze nach den anerkannten Regeln der Technik unter Beachtung der technischen Anforderungen nach § 20 vorzusehen.

(2) Der Netzbetreiber bestimmt den Anbringungsort von Mess- und Steuereinrichtungen. Bei der Wahl des Aufstellungsorts ist die Möglichkeit der Ausstattung mit einem intelligenten Messsystem nach dem Messstellenbetriebsgesetz zu berücksichtigen. In Gebäuden, die neu an das Energieversorgungsnetz angeschlossen werden, sind die Messstellen so anzulegen, dass Smart-Meter-Gateways nach dem Messstellenbetriebsgesetz nachträglich einfach eingebaut werden können; ausreichend in diesem Sinne ist ein



Zählerschrank, der Platz für ein Smart-Meter-Gateway bietet. Dies ist auch in Gebäuden anzuwenden, die einer größeren Renovierung im Sinne der Richtlinie 2010/31/EU des Europäischen Parlaments und des Rates vom 19. Mai 2010 über die Gesamtenergieeffizienz von Gebäuden (ABl. L 153 vom 18.6.2010, S. 13) unterzogen werden, soweit dies technisch machbar und wirtschaftlich zumutbar ist. Der Netzbetreiber hat den Anschlussnehmer anzuhören und dessen berechnete Interessen bei der Wahl des Aufstellungsorts zu wahren. Er ist verpflichtet, den bevorzugten Aufstellungsort des Anschlussnehmers zu wählen, wenn dies ohne Beeinträchtigung einer einwandfreien Messung möglich ist. Der Anschlussnehmer hat die Kosten einer Verlegung der Mess- und Steuereinrichtungen nach Satz 5 zu tragen.

(3) Der Anschlussnehmer oder -nutzer hat dafür Sorge zu tragen, dass die Mess- und Steuereinrichtungen zugänglich sind. Er hat den Verlust, Beschädigungen und Störungen von Mess- und Steuereinrichtungen dem Netzbetreiber und dem Messstellenbetreiber unverzüglich mitzuteilen.

## **Abschnitt 2**

### **Fälligkeit, Folge von Zuwiderhandlungen, Beendigung der Rechtsverhältnisse**

#### **§ 23 Zahlung, Verzug**

(1) Rechnungen werden zu dem vom Netzbetreiber angegebenen Zeitpunkt, frühestens jedoch zwei Wochen nach Zugang der Zahlungsaufforderung fällig. Einwände gegen Rechnungen berechtigen gegenüber dem Netzbetreiber zum Zahlungsaufschub oder zur Zahlungsverweigerung nur, soweit die ernsthafte Möglichkeit eines offensichtlichen Fehlers besteht. § 315 des Bürgerlichen Gesetzbuchs bleibt von Satz 2 unberührt.

(2) Bei Zahlungsverzug des Anschlussnehmers oder -nutzers kann der Netzbetreiber, wenn er erneut zur Zahlung auffordert oder den Betrag durch einen Beauftragten einziehen lässt, die dadurch entstandenen Kosten für strukturell vergleichbare Fälle auch pauschal berechnen; die pauschale Berechnung muss einfach nachvollziehbar sein. Die Pauschale darf die nach dem gewöhnlichen Lauf der Dinge zu erwartenden Kosten nicht übersteigen. Auf Verlangen des Kunden ist die Berechnungsgrundlage nachzuweisen.

(3) Gegen Ansprüche des Netzbetreibers kann vom Anschlussnehmer oder -nutzer nur mit unbestrittenen oder rechtskräftig festgestellten Gegenansprüchen aufgerechnet werden.

#### **§ 24 Unterbrechung des Anschlusses und der Anschlussnutzung**

(1) Der Netzbetreiber ist berechtigt, den Netzanschluss und die Anschlussnutzung ohne vorherige Androhung zu unterbrechen, wenn der Anschlussnehmer oder -nutzer dieser Verordnung zuwiderhandelt und die Unterbrechung erforderlich ist, um

1. eine unmittelbare Gefahr für die Sicherheit von Personen oder Sachen von erheblichem Wert abzuwenden,
2. die Anschlussnutzung ohne Messeinrichtung, unter Umgehung, Beeinflussung oder vor Anbringung der Messeinrichtungen zu verhindern oder
3. zu gewährleisten, dass Störungen anderer Anschlussnehmer oder -nutzer oder störende Rückwirkungen auf Einrichtungen des Netzbetreibers oder Dritter ausgeschlossen sind.

Der Netzbetreiber ist verpflichtet, dem Anschlussnehmer oder -nutzer auf Nachfrage mitzuteilen, aus welchem Grund die Unterbrechung vorgenommen worden ist.

(2) Bei anderen Zuwiderhandlungen, insbesondere bei Nichterfüllung einer Zahlungsverpflichtung trotz Mahnung, ist der Netzbetreiber berechtigt, den Netzanschluss und die Anschlussnutzung vier Wochen nach Androhung zu unterbrechen. Dies gilt nicht, wenn die Folgen der Unterbrechung außer Verhältnis zur Schwere der Zuwiderhandlung stehen oder der Anschlussnehmer oder -nutzer darlegt, dass hinreichende Aussicht besteht, dass er seinen Verpflichtungen nachkommt.

(3) Der Netzbetreiber ist berechtigt, auf Anweisung des Lieferanten des Anschlussnutzers die Anschlussnutzung zu unterbrechen, soweit der Lieferant dem Anschlussnutzer gegenüber hierzu vertraglich berechtigt ist und der Lieferant das Vorliegen der Voraussetzungen für die Unterbrechung gegenüber dem Netzbetreiber glaubhaft versichert und den Netzbetreiber von sämtlichen Schadensersatzansprüchen freistellt, die sich aus einer unberechtigten Unterbrechung ergeben können; dabei ist auch glaubhaft zu versichern, dass dem Anschlussnutzer keine Einwendungen oder Einreden zustehen, die die Voraussetzungen der Unterbrechung der Anschlussnutzung entfallen lassen.

(4) In den Fällen des Absatzes 2 ist der Beginn der Unterbrechung des Netzanschlusses und der Anschlussnutzung dem Anschlussnutzer drei Werktage im Voraus anzukündigen. Dies gilt nicht, soweit der Lieferant zu einer entsprechenden Ankündigung verpflichtet ist.

(5) Der Netzbetreiber hat die Unterbrechung des Netzanschlusses und der Anschlussnutzung unverzüglich aufzuheben, sobald die Gründe für die Unterbrechung entfallen sind und der Anschlussnehmer oder -nutzer oder im Falle des Absatzes 3 der Lieferant oder der Anschlussnutzer die Kosten der Unterbrechung und Wiederherstellung des Anschlusses und der Anschlussnutzung ersetzt hat. Die Kosten können für strukturell vergleichbare Fälle pauschal berechnet werden; die pauschale Berechnung muss einfach nachvollziehbar sein. Die Pauschale darf die nach dem gewöhnlichen Lauf der Dinge zu erwartenden Kosten nicht übersteigen. Auf Verlangen des Kunden ist die Berechnungsgrundlage nachzuweisen. Der Nachweis geringerer Kosten ist dem Kunden zu gestatten.

### **§ 25 Kündigung des Netzanschlussverhältnisses**

(1) Das Netzanschlussverhältnis kann mit einer Frist von einem Monat auf das Ende eines Kalendermonats gekündigt werden. Eine Kündigung durch den Netzbetreiber ist nur möglich, soweit eine Pflicht zum Netzanschluss nach § 18 Absatz 1 Satz 2 Nummer 1 des Energiewirtschaftsgesetzes nicht besteht.

(2) Tritt an Stelle des bisherigen Netzbetreibers ein anderes Unternehmen in die sich aus dem Netzanschlussverhältnis ergebenden Rechte und Pflichten ein, so bedarf es hierfür nicht der Zustimmung des Anschlussnehmers. Der Wechsel des Netzbetreibers ist öffentlich bekannt zu machen und auf der Internetseite des Netzbetreibers zu veröffentlichen.

(3) Die Kündigung bedarf der Textform.

### **§ 26 Beendigung des Anschlussnutzungsverhältnisses**

(1) Das Anschlussnutzungsverhältnis besteht, bis der Anschlussnutzer die Anschlussnutzung einstellt. Er ist verpflichtet, dies dem Netzbetreiber unverzüglich mitzuteilen.

(2) Im Falle einer Kündigung des Netzanschlussvertrages nach § 25 oder § 27 endet das Anschlussnutzungsverhältnis mit der Beendigung des Netzanschlussvertrages.

### **§ 27 Fristlose Kündigung oder Beendigung**

Der Netzbetreiber ist in den Fällen des § 24 Abs. 1 berechtigt, das Netzanschlussverhältnis fristlos zu kündigen oder die Anschlussnutzung fristlos zu beenden, wenn die Voraussetzungen zur Unterbrechung des Netzanschlusses und der Anschlussnutzung wiederholt vorliegen. Bei wiederholten Zuwiderhandlungen nach § 24 Abs. 2 ist der Netzbetreiber zur fristlosen Kündigung berechtigt, wenn sie zwei Wochen vorher angedroht wurde; § 24 Abs. 2 Satz 2 gilt entsprechend.

## **Teil 5 Schlussbestimmungen**

### **§ 28 Gerichtsstand**

Gerichtsstand ist der Ort des Netzanschlusses und der Anschlussnutzung.

### **§ 29 Übergangsregelung**

(1) Der Netzbetreiber ist verpflichtet, die Anschlussnehmer durch öffentliche Bekanntgabe und Veröffentlichung im Internet über die Möglichkeit einer Anpassung nach § 115 Abs. 1 Satz 2 des Energiewirtschaftsgesetzes zu informieren. Die Anpassung ist in Textform zu verlangen. Der Netzbetreiber kann die Anpassung gegenüber allen Anschlussnehmern auch in der in Satz 1 genannten Weise verlangen. Im Falle des Satzes 3 erfolgt die Anpassung mit Wirkung vom auf die Bekanntmachung folgenden Tag. Von der Anpassung ausgenommen ist § 4 Abs. 1.

(2) Die Frist nach § 10 Abs. 2 und nach § 12 Abs. 4 beginnt mit dem 8. November 2006. Läuft jedoch die in § 10 Abs. 6 und § 11 Abs. 2 der Verordnung über Allgemeine Bedingungen für die Elektrizitätsversorgung von Tarifkunden vom 21. Juni 1979 (BGBl. I S. 684), zuletzt geändert durch Artikel 17 des Gesetzes vom 9. Dezember 2004 (BGBl. I S. 3214), bestimmte Frist früher als die gemäß Satz 1 bestimmte Frist ab, bleibt es dabei.

(3) Wird vor dem 1. Juli 2007 ein Anschluss an eine Verteileranlage hergestellt, die vor dem 8. November 2006 errichtet oder mit deren Errichtung vor dem 8. November 2006 begonnen worden ist und ist der Anschluss ohne Verstärkung der Verteileranlage möglich, so kann der Netzbetreiber abweichend von § 11 Abs. 1 bis 3 einen Baukostenzuschuss nach Maßgabe der für die Verteileranlage bisher verwendeten Berechnungsmaßstäbe verlangen. Der nach Satz 1 berechnete Baukostenzuschuss ist auf den Wert nach § 11 Abs. 1 Satz 2 zu kürzen.